



MUNICÍPIO DE PORTO ALEGRE

CONCURSO PÚBLICO
EDITAL N.º 175/2023

761 – MÉDICO ESPECIALISTA – COLOPROCTOLOGIA

NOME DO CANDIDATO

NÚMERO DE INSCRIÇÃO

- VOCÊ RECEBEU SUA FOLHA DE RESPOSTAS E ESTE CADERNO CONTENDO **60** QUESTÕES OBJETIVAS.
- VERIFIQUE SE ESTE CADERNO CORRESPONDE AO CARGO QUE VOCÊ SE INSCREVEU, HAVENDO DIVERGÊNCIA, INFORME IMEDIATAMENTE AO FISCAL DA SALA. NÃO SERÃO ACEITAS RECLAMAÇÕES POSTERIORES.
- VERIFIQUE SE O CONTEÚDO DESTA CADERNO SE ENCONTRA COMPLETO E LEGÍVEL, HAVENDO DIVERGÊNCIA, INFORME IMEDIATAMENTE AO FISCAL DA SALA. NÃO SERÃO ACEITAS RECLAMAÇÕES POSTERIORES.
- PREENCHA COM SEU NOME E NÚMERO DE INSCRIÇÃO OS ESPAÇOS RESERVADOS NA CAPA DESTA CADERNO.
- LEIA CUIDADOSAMENTE AS QUESTÕES E ESCOLHA A RESPOSTA QUE VOCÊ CONSIDERA CORRETA.
- RESPONDA A TODAS AS QUESTÕES.
- TRANSCREVA PARA A FOLHA DE RESPOSTAS COM CANETA DE TINTA AZUL OU PRETA DE CORPO TRANSPARENTE.
- A DURAÇÃO DA PROVA É DE **3 HORAS**.
- A SAÍDA DO CANDIDATO DO PRÉDIO SERÁ PERMITIDA APÓS TRANSCORRIDO O TEMPO MÍNIMO ESTABELECIDO NO EDITAL DO CONCURSO PÚBLICO.
- AO SAIR, VOCÊ ENTREGARÁ AO FISCAL A FOLHA DE RESPOSTAS.

**É EXPRESSAMENTE PROIBIDO O USO DE CELULAR E OUTROS APARELHOS ELETRÔNICOS
NAS DEPENDÊNCIAS DO LOCAL DE PROVA**

AGUARDE A ORDEM DO FISCAL PARA ABRIR ESTE CADERNO DE QUESTÕES

LÍNGUA PORTUGUESA

Leia o texto abaixo para responder às questões de 1 a 10.

No contexto da busca internacional por alternativas de transição energética um dos temas mais promissores da atualidade é o hidrogênio verde. E o Brasil é um dos países com mais condições de liderar a produção dessa alternativa abundante, barata e potencialmente eficiente de energia. Mas afinal, o que é o hidrogênio verde, e por que o Brasil tem tanto potencial com ele? Para chegarmos lá é preciso, primeiro, entender o que é o hidrogênio. O hidrogênio (H₂) é um gás incolor e inodoro, altamente inflamável e de combustão espontânea ao ar livre, produzindo uma chama também incolor. O hidrogênio é o mais leve dos elementos químicos e tem a estrutura atômica mais simples possível: um único elétron orbitando um núcleo que consiste em um único próton.

É de longe o elemento mais abundante no Universo, embora não na Terra, onde ocorre principalmente combinado com o oxigênio como água (H₂O). As estrelas, incluindo o Sol, são formadas principalmente por hidrogênio, que pode também assumir os estados líquido e sólido. O hidrogênio tem também um grande conteúdo energético, liberando na sua queima três vezes mais energia que a gasolina. Mas, diferentemente da gasolina, o hidrogênio é um vetor de energia limpa. Quando reagido com oxigênio em combustão para produzir calor, ou em uma célula a combustível para produzir eletricidade, energia e água são os dois únicos produtos finais. Já que na Terra o hidrogênio só existe em combinação com outros elementos, principalmente na água, e nos hidrocarbonetos (gás natural, carvão e petróleo), em combinação com o carbono, ele precisa ser separado destes outros elementos para ser usado como combustível. Este processo é extremamente energointensivo, utilizando grandes quantidades de energia que, dependendo de sua origem, vai dar a “cor” utilizada na nomenclatura adotada para classificar as diferentes maneiras de obter o hidrogênio combustível.

As tecnologias que permitem o uso do hidrogênio como combustível ou como vetor energético são conhecidas há muitos anos, mas por razões,

principalmente de custo, ele ainda não é utilizado em larga escala. Com a pressão para que se reduza a emissão dos gases de efeito estufa que estão resultando em mudanças climáticas que podem levar à destruição de nosso planeta, no entanto, o hidrogênio vem sendo apresentado como uma potencial fonte de energia que pode contribuir de forma decisiva na transição para uma matriz energética sustentável.

O maior obstáculo para a ampliação do uso do hidrogênio está relacionado com as grandes quantidades de energia e os custos para sua produção que não envolvam a emissão de CO₂. Até agora, gás natural, carvão e derivados de petróleo são as fontes desta energia, de maneira que a produção de hidrogênio cinza continua a poluir o meio ambiente com CO₂. Mais recentemente, contudo, energias renováveis e limpas, como solar e eólica, passaram a ser usadas na produção de hidrogênio por meio da eletrólise da água. A eletrólise usa uma corrente elétrica para dividir a água em um dispositivo chamado eletrolisador. O resultado é o chamado hidrogênio verde, 100% sustentável, mas por enquanto ainda muito mais caro de se produzir do que o hidrogênio cinza. Com a redução acentuada dos custos das tecnologias solar fotovoltaica e eólica, gerar hidrogênio verde e seus derivados — como amônia (NH₃), combustíveis sintéticos, fertilizantes verdes etc. — a partir de fontes renováveis passou a ser um tema de grande interesse não somente técnico e científico, mas também econômico, social e ambiental.

Atualmente, quando comparado à produção de hidrogênio cinza a partir de gás natural ou carvão, o hidrogênio verde chega a custar mais que o dobro. A produção de hidrogênio verde no Brasil, a partir de energia solar e eólica, vem sendo avaliada como uma forma mais barata para sua produção. A associação de luz solar e ventos brasileiros com a abundância de água disponível no país pode contribuir de forma expressiva para a competitividade do hidrogênio verde brasileiro.

(Jornal BBC News Brasil, 05.02.2024. Adaptado).

1. De acordo com o texto, é correto afirmar que o hidrogênio

- (A) possui variedades que afetam, positiva ou negativamente, a natureza, o que coloca este elemento na pauta das questões ambientais.
- (B) é um gás cuja complexidade que o constitui tornou-se um dos maiores empecilhos para que seja desenvolvida energia limpa.
- (C) por ser muito escasso e raro sua produtividade é mais limitada, havendo a necessidade de novas tecnologias para o seu desenvolvimento.
- (D) passou a ser utilizado como combustível e energia há pouco tempo, visto que somente agora se descobriram os instrumentos para a sua exploração.
- (E) possui um odor muito forte e agressivo ao meio ambiente, motivo pelo qual os ambientalistas lutam contra o seu uso.

2. De acordo com o texto, é correto afirmar que o hidrogênio verde

- (A) tem sido considerado como uma opção de energia propícia ao meio ambiente, não lhe causando nenhum impacto negativo.
- (B) tem se mostrado danoso ao meio ambiente, já que a sua geração depende do desmatamento da fauna e da flora.
- (C) é a forma de produção de energia mais barata, uma vez que as técnicas para a sua exploração são rudimentares e artesanais.
- (D) ainda é objeto de contestação, por parte de muitos cientistas, quanto à eficácia de seus impactos sobre o meio ambiente.
- (E) possui este nome devido à sua coloração esverdeada, característica esta que resulta do meio onde este tipo de energia é cultivado.

Analise as frases abaixo para responder à questão 3.

“**No entanto**”, o hidrogênio vem sendo apresentado como uma potencial fonte de energia.

Com a pressão “**para que**” se reduza a emissão dos gases de efeito estufa.

3. É correto afirmar que os termos destacados possuem, respectivamente, o sentido de

- (A) explicação e condição.
- (B) causalidade e explicação.
- (C) contraste e finalidade.
- (D) conclusão e adição.
- (E) temporalidade e proporcionalidade.

Analise as frases abaixo para responder à questão 4.

É de “**longe**” o elemento mais abundante no Universo, embora não na Terra.

Este processo é “**extremamente**” energointensivo.

4. É correto afirmar que os termos destacados desempenham, respectivamente, a função de

- (A) tempo e afirmação.
- (B) intensidade e ordem.
- (C) lugar e modo.
- (D) afirmação e designação.
- (E) modo e intensidade.

5. Considerando o contexto no qual está inserida, assinale a alternativa cuja frase utiliza palavra com sentido figurado.

- (A) As tecnologias que permitem o uso do hidrogênio como combustível ou como vetor energético são conhecidas há muitos anos, mas por razões principalmente de custo, ele ainda não é utilizado em larga escala.
- (B) Atualmente, quando comparado à produção de hidrogênio cinza a partir de gás natural ou carvão, o hidrogênio verde chega a custar mais que o dobro.
- (C) E o Brasil é um dos países com mais condições de liderar a produção dessa alternativa abundante, barata e potencialmente eficiente de energia.
- (D) Com a pressão para que se reduza a emissão dos gases de efeito estufa que estão resultando em mudanças climáticas que podem levar à destruição de nosso planeta, no entanto, o hidrogênio vem sendo apresentado como uma potencial fonte de energia.
- (E) As estrelas, incluindo o Sol, são formadas principalmente por hidrogênio, que pode também assumir os estados líquido e sólido.

6. Assinale a alternativa cujas palavras, entre parêntesis, substituam, em conformidade com a norma-padrão da Língua Portuguesa, os termos destacados.

- (A) ... pode “**contribuir de forma expressiva**”. (contribuí-la)
- (B) “**É**” de longe o “**elemento mais abundante**”. (É-lhe)
- (C) ... carvão e derivados de petróleo “**são as fontes**” desta energia. (são-nas)
- (D) As tecnologias que “**permitem o uso do hidrogênio**”. (lhe permitem)
- (E) ... e “**tem a estrutura atômica**” mais simples. (tem-lhe)

7. Assinale a alternativa cuja reescrita do texto utiliza a crase, em conformidade com a norma-padrão da Língua Portuguesa.

- (A) Em relação à composição do hidrogênio, é possível afirmar se tratar de uma estrutura muito simples.
- (B) Os pesquisadores se referem à uma forma de hidrogênio mais sustentável.
- (C) O ideal é aplicar o hidrogênio sustentável à toda escala de produção energética.
- (D) Nosso planeta passa à depender cada vez mais de uma outra matriz energética.
- (E) No que diz respeito à fontes renováveis, elas são a esperança do nosso planeta.

8. Assinale a alternativa cuja frase utiliza a colocação pronominal em conformidade com a norma-padrão da Língua Portuguesa.

- (A) Ambos constituem-se num verdadeiro potencial energético, mas com características diferentes.
- (B) O processo de destruição do planeta irá interromper-se, se for adotada uma outra forma de energia.
- (C) Quando queima-se, o hidrogênio acaba liberando uma quantidade de energia maior que a da gasolina.
- (D) A energia que produz-se no Brasil é muito mais barata, haja vista ser de matriz solar e eólica.
- (E) Alguém extrai-lhe os hidrocarbonetos, e restará o hidrogênio em estado puro.

9. Assinale a alternativa cuja frase utiliza a concordância em conformidade com a norma-padrão da Língua Portuguesa.

- (A) Devem haver, na natureza, outras fontes de energia também sustentáveis.
- (B) Gera-se outros derivados do hidrogênio verde e que despertam o interesse dos cientistas.
- (C) São características inerente ao hidrogênio e que demonstra a sua importância.
- (D) Trata-se de recursos naturais que preservam o meio ambiente.
- (E) Mais de uma forma de energia são consideradas limpas.

10. Assinale a alternativa cuja frase utiliza a vírgula, em conformidade com a norma-padrão da Língua Portuguesa.

- (A) O hidrogênio, quando cogitada a hipótese de seu uso requer outros instrumentos tecnológicos.
- (B) Não é encontrado, outro elemento natural mais leve que o hidrogênio.
- (C) Os recursos energéticos que, o Brasil possui o tornam num expoente de sustentabilidade.
- (D) Os gases de efeito estufa são maléficos entretanto, continuam sendo emitidos.
- (E) No Universo, não há gás que seja mais abundante.

LEGISLAÇÃO

11. De acordo com o disposto na Lei n.º 11.340/2006, no atendimento à mulher em situação de violência doméstica e familiar, a autoridade policial deverá adotar diversas providências, **EXCETO**,

- (A) garantir proteção policial, quando necessário, comunicando de imediato ao Ministério Público e ao Poder Judiciário.
- (B) quando houver risco de vida, fornecer transporte para a ofendida e seus dependentes para abrigo ou local seguro.
- (C) encaminhar a ofendida ao hospital. O atendimento policial prestado incluirá o seu encaminhamento do Instituto Médico Legal apenas se houver risco de vida, a critério da autoridade.
- (D) acompanhar a ofendida para assegurar a retirada de seus pertences do local da ocorrência ou do domicílio familiar, se necessário.
- (E) informar à ofendida os direitos a ela conferidos pela norma e os serviços disponíveis, inclusive os de assistência judiciária para eventual ajuizamento de ação de separação judicial, de divórcio, de anulação de casamento ou de dissolução de união estável.

12. A informação em poder dos órgãos e entidades públicas, observado o seu teor e em razão de sua imprescindibilidade à segurança da sociedade ou do Estado, poderá ser classificada como ultrassecreta, secreta ou reservada. Os prazos máximos de restrição de acesso à informação, vigoram a partir da data de sua produção e são os seguintes: ultrassecreta: _____ anos; secreta: _____ anos; e reservada: _____ anos.

Considerando as disposições da Lei n.º 12.527/2011, assinale a alternativa que preenche correta e respectivamente as lacunas.

- (A) vinte e cinco / quinze / cinco
- (B) vinte e cinco / quinze / dez
- (C) vinte / dez / cinco
- (D) vinte / quinze / dez
- (E) vinte e cinco / dez / cinco

13. Nas alternativas abaixo estão relacionadas algumas das medidas pertinentes aos pais ou responsáveis fixadas nos artigos 129 e 130 do Estatuto da Criança e do Adolescente (ECA), **EXCETO**,

- (A) inclusão em programa de acolhimento familiar ou institucional, com acompanhamento individual.
- (B) encaminhamento a cursos ou programas de orientação.
- (C) encaminhamento a tratamento psicológico ou psiquiátrico.
- (D) inclusão em programa oficial ou comunitário de auxílio, orientação e tratamento a alcoólatras e toxicômanos.
- (E) afastamento do agressor da moradia comum, nas hipóteses previstas na lei.

14. Nos termos e para os fins da Lei n.º 12.288/2010, “toda situação injustificada de diferenciação de acesso e fruição de bens, serviços e oportunidades, nas esferas pública e privada, em virtude de raça, cor, descendência ou origem nacional ou étnica” é considerada

- (A) discriminação racial ou étnico-racial.
- (B) desigualdade de raça ou étnico-racial.
- (C) discriminação de gênero e raça.
- (D) discriminação racial.
- (E) desigualdade racial.

15. De acordo com a Lei Complementar n.º 478/2002 do Município de Porto Alegre, que disciplina o regime próprio de previdência social dos seus servidores, compete ao Conselho Fiscal do Departamento Municipal de Previdência dos Servidores Públicos do Município de Porto Alegre (PREVIMPA):

- (A) deliberar sobre a aceitação de doações, cessão de direitos e legados, quando onerados por encargos.
- (B) acompanhar e avaliar a gestão operacional, econômica e financeira dos recursos do PREVIMPA.
- (C) apreciar o Demonstrativo de Resultado da Avaliação Atuarial, a ser enviado, anualmente, ao Ministério de Previdência e Assistência Social.
- (D) emitir parecer sobre repercussão orçamentária advinda de convênios, acordos, contratos, operações de crédito e demais assuntos solicitados.
- (E) solicitar a elaboração de estudos e pareceres técnicos relativos a aspectos atuariais, jurídicos, financeiros e organizacionais pertinentes ao PREVIMPA.

Leia o texto abaixo para responder à questão 16.

Com a Constituição de 1988 há uma redefinição do Estado brasileiro, bem como dos direitos fundamentais. Extraem-se do sistema constitucional de 1988 os delineamentos de um Estado intervencionista, voltado ao bem-estar social. O Estado constitucional democrático de 1988 não se identifica com um Estado de direito formal, reduzido a simples ordem de organização e processo, mas visa a legitimar-se como um Estado de justiça social, concretamente realizável.

(PIOVESAN, Flávia. Temas de direitos humanos. São Paulo: Editora Saraiva, 2023, p. 203).

16. São direitos sociais garantidos pela Carta Magna, dentre outros, o direito à

- (A) vida e proteção à maternidade e à infância.
- (B) moradia, transporte e direito de herança.
- (C) liberdade, segurança e previdência social.
- (D) propriedade e assistência aos desamparados.
- (E) alimentação, trabalho, moradia e lazer.

17. A respeito do Estatuto dos Funcionários Públicos do Município de Porto Alegre, assinale a alternativa correta.

- (A) Se o empossado não entrar em exercício no prazo de até dez dias contados da data da posse, será tornado sem efeito o ato de nomeação.
- (B) O afastamento de funcionário, no caso de missão especial no interesse do Município, depende da autorização do Prefeito.
- (C) Lotação é o ato de investidura em cargo de provimento efetivo ou em comissão, de acordo com a forma indicada em lei.
- (D) O prazo de validade do concurso público será de dois anos, contados da data da sua homologação, podendo ser prorrogado até igual período, mediante portaria.
- (E) Compete ao Prefeito dar posse a todos os titulares de postos aprovados em concurso.

18. No contexto das disposições da Lei n.º 13.146/2015, conhecida como Lei Brasileira de Inclusão da Pessoa com Deficiência, analise as proposições abaixo.

- I. É prevista pena de reclusão, de seis meses a três anos, e multa, para quem praticar, induzir ou incitar discriminação de pessoa em razão de sua deficiência.
- II. O cordão de fita com desenhos de girassóis foi estabelecido como símbolo nacional de identificação de pessoas com deficiências mentais.
- III. A pessoa com deficiência tem direito a receber atendimento prioritário, inclusive com a finalidade de recebimento de restituição de imposto de renda.

É correto o que se afirma em

- (A) I, apenas.
- (B) III, apenas.
- (C) I e II, apenas.
- (D) II e III, apenas.
- (E) I, II e III.

19. Segundo a Lei Orgânica do Município de Porto Alegre, o uso de bens municipais por terceiros poderá ser feito mediante concessão, permissão ou autorização, conforme o caso, atendido o interesse público, coletivo ou social. Nesse contexto, assinale a alternativa correta.

- (A) A concessão de direito real de uso de bens dominiais para uso especial será sempre precedida de concorrência pública.
- (B) A permissão de uso de bens municipais por terceiros será feita mediante contrato, pelo prazo máximo de cinco anos.
- (C) A concessão de direito real de uso de bens de uso comum somente poderá ser outorgada mediante decreto.
- (D) O Poder Público promoverá ampla discussão com a comunidade local apenas nas hipóteses de concessão e permissão.
- (E) A autorização para utilização de bens municipais por terceiros será feita, por portaria, pelo prazo máximo de noventa dias.

20. No contexto das disposições da Lei n.º 10.741/2003, analise as proposições abaixo e assinale (V) para Verdadeiro ou (F) para Falso.

- () O envelhecimento é um direito personalíssimo e a sua proteção um direito social, nos termos do Estatuto da Pessoa Idosa e da legislação vigente.
- () O direito à liberdade da pessoa idosa compreende, entre outros aspectos, a faculdade de buscar refúgio, auxílio e orientação.
- () O acolhimento de pessoa idosa em situação de risco social, por adulto ou núcleo familiar, não caracteriza a dependência econômica, para os efeitos legais.

Assinale a alternativa que apresenta a sequência correta.

- (A) F / V / V
- (B) V / F / V
- (C) F / F / V
- (D) V / V / F
- (E) V / V / V

CONHECIMENTOS ESPECÍFICOS

21. Dentre as complicações relacionadas ao pós-operatório de hemorroidectomia, destacam-se retenção

- (A) fecal, parestesia, sangramento e seroma.
- (B) urinária, sangramento, estenose e dor.
- (C) fecal, íleo adinâmico, melena e seroma.
- (D) urinária, íleo adinâmico, dor e seroma.
- (E) urinária, parestesia, melena e seroma.

22. Assinale a alternativa que apresenta o tratamento mais apropriado para um paciente portador de fístula anal crônica sintomática associada com hipertonia esfíncteriana.

- (A) Nifedipina tópica 3%.
- (B) Retalho mucoso.
- (C) Diltiazem tópico 0,2%.
- (D) Cola de fibrina.
- (E) Toxina botulínica.

23. Assinale a alternativa que apresenta o exame com melhor acurácia para detecção de recidiva e monitorização de resposta ao tratamento com biológicos em doença inflamatória intestinal.

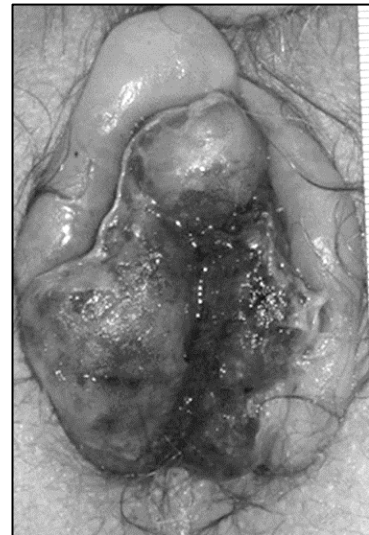
- (A) Proteína Creativa (PCR).
- (B) Leucograma.
- (C) Calprotectina.
- (D) Anticorpo anti-gliadina.
- (E) Velocidade de Hemossedimentação (VHS).

24. A radioterapia em adenocarcinoma de reto é associada a menores riscos de recidivas locais. Dentre todos os fatores listados abaixo, o que mais se associa com risco de recidiva local é o(a)

- (A) acometimento mesorretal T3.
- (B) acometimento da fascia mesorretal.
- (C) acometimento clínico N1.
- (D) acometimento patológico N1.
- (E) invasão vascular extramural.

Analise o caso clínico e a imagem abaixo para responder à questão 25.

Paciente do sexo masculino, 37 anos, com quadro recorrente de prolapso hemorroidário reduzido manualmente nos últimos 2 anos. Atualmente comparece no pronto-socorro com dor intensa e incapacidade de redução manual. Na inspeção, nota-se:



25. Diante do caso clínico e da imagem acima, assinale a alternativa que apresenta a manobra mais adequada para o tratamento desse paciente.

- (A) Redução com sedação em centro cirúrgico.
- (B) Ligadura elástica.
- (C) Antibioticoterapia seguida de ligadura elástica.
- (D) Hemorroidectomia com técnica Milligan-Morgan.
- (E) Coagulação com infravermelho.

26. Assinale a alternativa que apresenta o nome da fascia visceral pélvica que se estende da reflexão peritoneal anterior, acima, à fascia superior do diafragma urogenital (ligamento triangular) abaixo, tornando-se, lateralmente, contínua com os ligamentos laterais.

- (A) Pré-sacral.
- (B) Mesorretal.
- (C) Waldeyer.
- (D) Toldt.
- (E) Denonvillier.

27. Paciente de 48 anos com antecedente paterno de câncer de reto (65 anos) comparece em consulta de retorno trazendo colonoscopia completa de rastreamento que retirou 2 pólipos serrilhados, sem displasia, próximos à flexura hepática. Diante do quadro, a orientação a ser tomada é

- (A) repetir pesquisa de sangue oculto das fezes em 1 ano.
- (B) repetir colonoscopia em 1 ano.
- (C) repetir colonoscopia em 3 anos.
- (D) repetir colonoscopia em 10 anos.
- (E) referenciar para avaliação com geneticista.

28. Paciente de 38 anos, do sexo masculino, comparece em consulta ambulatorial devido sangramento indolor em gotejamento que notou no vaso sanitário após evacuações, em cerca de 5 episódios nos últimos 3 meses. Negou dor ou alteração do seu hábito intestinal, a cada 3-4 dias. Nos últimos 6 meses, apresentou ganho ponderal de cerca de 3 kg, devido preferenciar alimentos processados e frituras. Ao exame físico geral, não foram encontradas alterações. Na inspeção da região anal foi visualizado plicoma às 6 horas. Trouxe exames realizados há 1 semana: Hb 13,8; leucócitos 7.800; plaquetas 231.000; PCR 0,3; ultrassonografia abdominal com 2 cistos renais e esteatose hepática leve. Diante do quadro, assinale a alternativa que apresenta a hipótese diagnóstica compatível com a queixa apresentada.

- (A) Fissura anal.
- (B) Síndrome do intestino irritável.
- (C) Doença hemorroidária.
- (D) Doença de Crohn.
- (E) Diabetes *mellitus* com complicação autonômica.

29. Paciente de 72 anos do sexo feminino refere dor abdominal em cólicas há cerca de 4 meses, localizada no hipocôndrio direito. Perda ponderal não quantificada, negou febre ou sintomas constitucionais, nega alteração do seu hábito intestinal diário. Ao exame físico IMC 28, há palidez 1+/4+ de mucosas. O abdome é globoso, flácido e indolor à palpação superficial, com dor leve na palpação profunda da fossa ilíaca direita, com hepatimetria há 3 cm do rebordo costal direito. Trouxe exames realizados há 7 dias: ultrassonografia do abdome sem cálculos biliares, sem alterações anexiais ou ascite. Hemograma com Hb 10,8 g/dL, anisocitose, microcitose (68 fl) e hipocromia (24 pg), leucócitos 4.400 cel/mm³, plaquetas 501.000 µL. Diante do quadro clínico, assinale a alternativa que apresenta a conduta melhor indicada dentre as opções abaixo.

- (A) Dosagem de vitamina B12.
- (B) Tomografia do abdome total com contraste.
- (C) Enema baritado.
- (D) Colonoscopia.
- (E) Mielograma.

30. Paciente do sexo masculino, 75 anos, queixa-se de saída de ar durante a micção há 10 dias. Refere tratamento antibiótico recorrente por duas vezes nos últimos 6 meses por diagnóstico de ITU. Relata dor abdominal localizada na fossa ilíaca esquerda de longa data e constipação intestinal crônica. Referiu ter sido submetido à colonoscopia há 12 meses. Diante do quadro, assinale a alternativa que apresenta o provável achado desse exame.

- (A) Pólipo adenomatoso no cólon esquerdo.
- (B) Angiodisplasia do ceco.
- (C) Úlceras da mucosa com padrão em "pedra de calçamento".
- (D) Massa tumoral obstrutiva no cólon transversos.
- (E) Divertículos no sigmoide.

Analise o caso clínico e a imagem abaixo para responder à questão 31.

Paciente de 29 anos refere dor abdominal em cólica há 1 ano e perda ponderal de 7 kg, diarreia com muco recorrente. Refere temperaturas subfebris nas últimas 3 semanas, tendo realizado exames de sangue com VHS e PCR alterados, além de ultrassonografia de abdome com espessamento ileal, que motivaram a prescrição de antibioticoterapia. Nos últimos 7 dias tem apresentado hiperemia ocular unilateral e artralgias. Trouxe exames solicitados por especialista, com demonstração de calprotectina fecal e anticorpo anti-*Saccharomyces cerevisiae* acima dos valores de referência. Na inspeção perineal, foi visualizada a alteração abaixo.



31. Diante do caso clínico e da imagem acima, assinale a alternativa que apresenta a hipótese diagnóstica.

- (A) Doença de Crohn.
- (B) Retocolite Ulcerativa.
- (C) Artrite reativa.
- (D) Tuberculose disseminada.
- (E) Infecção por HIV.

32. Sobre a anatomia cirúrgica do reto, é correto afirmar que

- (A) a comissura posterior do canal anal é a região com maior capilaridade anal, justificando a elevada frequência de hematoquezia associada ao diagnóstico de fissura anal.
- (B) fístulas transesfincterianas baixas ocorrem mais comumente na localização anterior.
- (C) o ramo retal inferior do nervo pudendo tem função apenas sensitiva, mas não motora para a continência.
- (D) a lesão dos nervos autonômicos associada com a ligadura alta da artéria mesentérica inferior tem apenas componente parassimpático, mas não simpático.
- (E) a drenagem linfática dos terços proximal e médio do reto vai em direção aos vasos mesentéricos inferiores e, em seguida, para-aórticos.

33. Paciente de 65 anos com queixa de tenesmo e hematoquezia apresentou o diagnóstico de adenocarcinoma moderadamente diferenciado na biópsia realizada em colonoscopia que detectou tumoração obstrutiva a 15 cm da borda anal. Ao exame físico, não foi detectada alteração no toque retal. Diante do quadro, assinale a alternativa que apresenta, das artérias abaixo, qual será ligada durante a realização da cirurgia oncológica.

- (A) Artéria retal inferior.
- (B) Artéria cólica esquerda.
- (C) Artéria mesentérica inferior.
- (D) Artéria cólica média.
- (E) Artéria íliaca interna.

34. Em paciente idosa com comorbidades clínicas significativas optou-se por realizar abordagem cirúrgica perineal com o menor risco de complicações, para tratamento de prolapso mucoso retal. Dentre as técnicas cirúrgicas abaixo, a mais provavelmente realizada será

- (A) cirurgia de Altemeier.
- (B) cirurgia de Delorme.
- (C) retopexia sem sigmoidectomia.
- (D) retopexia ventral laparoscópica com colocação de tela.
- (E) procedimento de Well.

35. Sobre pacientes com quadro de sangramento intestinal não identificado, de fisiopatologia presumida teleangectásica, assinale a alternativa que apresenta duas alternativas de tratamentos medicamentosos que se associam com benefício clínico.

- (A) Ácido tranexâmico e anti-inflamatório não esteroide.
- (B) Anti-inflamatório esteroide e lenalidomida.
- (C) Análogo de somatostatina e talidomida.
- (D) Ácido tranexâmico e inibidores de bomba de prótons.
- (E) Inibidores de bomba de prótons e cimetidina.

36. Mulher de 69 anos com quadro de hematoquezia e tenesmo há cerca de 2 meses. É hipertensa e diabética, e tem histórico de câncer de esôfago e laringe em seu pai. Há 1 ano, realizou exame de pesquisa de sangue oculto nas fezes, com resultado normal. Exames laboratoriais neste momento demonstram Hb = 9,8 g/dL (VCM 72 fl HCM 28 g/dL), leucócitos = 4.800/mm³, plaquetas = 180.000/mm³, antígeno carcinoembrionário = 24 microgramas/L. De acordo com o caso descrito, assinale a alternativa que apresenta a hipótese diagnóstica clínico-epidemiológica mais provável.

- (A) Carcinoma espinocelular do cólon descendente.
- (B) Adenocarcinoma do reto.
- (C) GIST do sigmoide.
- (D) Carcinoma neuroendócrino do íleo.
- (E) Adenocarcinoma mucinoso do colon ascendente.

Analise o caso clínico e a imagem abaixo para responder à questão 37.

Mulher de 38 anos queixa de dor intensa às evacuações, que se prolonga durante horas após, acompanhada de sensação de ardor e queimação. Refere tal queixa de maneira intermitente, nos últimos 2 anos. Nega sangramento, nega perda ponderal ou alterações em seu hábito intestinal, a cada 3 dias. O exame físico revelou o seguinte achado:



37. Diante do caso clínico e da imagem acima, assinale a alternativa que apresenta a hipótese diagnóstica.

- (A) Fissura anal.
- (B) Doença sexualmente transmissível.
- (C) Hemorroidas internas.
- (D) Carcinoma espinocelular do canal anal.
- (E) Doença inflamatória intestinal.

38. Sobre os GIST retais, é correto afirmar que

- (A) o acometimento linfonodal é comum e justifica a dissecação linfonodal estendida.
- (B) como o acometimento é preferencialmente submucoso, raramente apresentam-se com hematoquezia ou tenesmo.
- (C) em casos de acometimento próximo a linha pectínea, a amputação abdominoperineal do reto é o tratamento oncológico mais adequado.
- (D) em casos de morbidade cirúrgica antecipada, o tratamento neoadjuvante com imatinibe pode trazer benefício.
- (E) o tratamento com radioterapia neoadjuvante é sugerido para tumores T3 ou T4.

39. Mulher de 64 anos de idade comparece em pós-operatório de colectomia direita trazendo anátomo-patológico que cita: adenocarcinoma pouco diferenciado com células em anel de sinete acometendo até a subserosa, com depósitos tumorais na gordura mesorretal, e imuno-histoquímica negativa para MSH6 e PMS2. Qual a importância específica do achado descrito?

- (A) Aconselhamento genético.
- (B) Prognóstico desfavorável.
- (C) Encaminhamento para radioterapia adjuvante.
- (D) Indicação de AAS 100 mg ao dia.
- (E) Indicação de endoscopia digestiva alta diagnóstica para término do estadiamento.

40. Sobre as Doenças Inflamatórias Intestinais (DII), analise as proposições abaixo.

- I. A doença de Crohn pode afetar qualquer parte do trato gastrointestinal, da boca ao ânus.
- II. A retocolite ulcerativa se caracteriza por inflamação contínua do cólon, afetando frequentemente o reto.
- III. A retocolite ulcerativa é mais comum no íleo terminal.
- IV. A doença de Crohn frequentemente apresenta um padrão de inflamação "saltada", com áreas de mucosa saudável intercaladas com áreas afetadas.

É correto o que se afirma, apenas, em

- (A) II.
- (B) I e IV.
- (C) II e III.
- (D) I, II e III.
- (E) I, II e IV.

41. A(O) _____ é uma condição em que ocorre a protusão do reto através do ânus, comum em mulheres idosas e associada a fatores como constipação crônica e partos anteriores.

Assinale a alternativa que preenche corretamente a lacuna.

- (A) diverticulite
- (B) fístula anal
- (C) hemorroida
- (D) prolapso retal
- (E) tenesmo

42. Em relação ao câncer colorretal, analise as proposições abaixo.

- I. Pólipos adenomatosos são considerados lesões pré-malignas.
- II. O câncer colorretal está frequentemente relacionado a uma dieta rica em fibras.
- III. A colonoscopia é uma ferramenta essencial para o rastreamento e diagnóstico do câncer colorretal.
- IV. Sinais de alerta incluem sangramento retal e alteração do hábito intestinal.

É correto o que se afirma em

- (A) I e III, apenas.
- (B) II e IV, apenas.
- (C) I, III e IV, apenas.
- (D) II, III e IV, apenas.
- (E) I, II, III e IV.

43. Assinale a alternativa que apresenta o local mais comum para o câncer colorretal.

- (A) Cólon transverso.
- (B) Cólon descendente.
- (C) Cólon ascendente.
- (D) Reto.
- (E) Cólon sigmoide.

44. No tratamento do câncer colorretal, a técnica cirúrgica de _____ é utilizada para remover tumores localizados no reto, preservando a função do esfíncter.

Assinale a alternativa que preenche corretamente a lacuna.

- (A) ressecção abdominoperineal
- (B) colectomia total
- (C) Excisão Transanal de Tumor (TEM)
- (D) anastomose coloanal
- (E) hemicolectomia

45. A principal complicação da doença diverticular é a _____, caracterizada por inflamação e infecção de um ou mais divertículos.

Assinale a alternativa que preenche corretamente a lacuna.

- (A) hemorragia diverticular
- (B) diarreia
- (C) obstrução intestinal
- (D) diverticulite
- (E) colite

46. Na doença diverticular, é considerado um fator de risco principal o(a)

- (A) dieta rica em fibras.
- (B) uso de anti-inflamatórios não esteroides.
- (C) atividade física regular.
- (D) consumo elevado de líquidos.
- (E) presença de *H. pylori*.

47. Assinale a alternativa que apresenta a técnica cirúrgica preferencialmente utilizada no tratamento do prolapso retal completo em pacientes idosos.

- (A) Ressecção anterior baixa.
- (B) Procedimento de Delorme.
- (C) Ressecção abdominoperineal.
- (D) Hemorroidectomia.
- (E) Hemicolectomia.

48. Assinale a alternativa que apresenta o marcador tumoral mais utilizado no monitoramento do câncer colorretal.

- (A) CA 19-9.
- (B) AFP.
- (C) CEA.
- (D) CA 125.
- (E) ATPO.

49. Assinale a alternativa que apresenta, na doença de Crohn, a característica mais típica.

- (A) Inflamação contínua do cólon.
- (B) Granulomas não caseosos.
- (C) Apenas envolvimento mucoso.
- (D) Pseudopólipos.
- (E) Mucosite seletiva.

50. Sobre as complicações da doença diverticular do cólon, analise as proposições abaixo.

- I. Diverticulite é a inflamação de um ou mais divertículos.
- II. Hemorragia diverticular é uma complicação comum da doença diverticular.
- III. A formação de fístulas é mais comum na doença de Crohn do que na doença diverticular.
- IV. Abscessos e obstrução intestinal são possíveis complicações da diverticulite.

É correto o que se afirma em

- (A) I e III, apenas.
- (B) I, II e III, apenas.
- (C) I, II e IV, apenas.
- (D) II, III e IV, apenas.
- (E) I, II, III e IV.

51. Em relação ao prolapso retal, analise as proposições abaixo.

- I. O prolapso retal total envolve apenas a mucosa.
- II. O prolapso retal é mais comum em idosos e mulheres.
- III. Constipação crônica e esforço evacuatório são fatores de risco para prolapso retal.
- IV. A cirurgia é o único tratamento efetivo para prolapso retal total.

É correto o que se afirma, apenas, em

- (A) I e IV.
- (B) II e III.
- (C) III e IV.
- (D) I, II e III.
- (E) II, III e IV.

52. Assinale a alternativa que apresenta o principal fator de risco para a fissura anal crônica.

- (A) Diarreia crônica.
- (B) Trauma anal.
- (C) Hemorroidas internas.
- (D) Doença Celíaca.
- (E) Hipertonia do esfíncter anal.

53. Para o tratamento inicial da doença hemorroidária sintomática, a opção mais recomendada é a

- (A) hemorroidectomia.
- (B) ligadura elástica.
- (C) escleroterapia.
- (D) terapia com banhos de assento e modificação da dieta.
- (E) uso de pomadas anestésicas.

54. O método de imagem considerado padrão-ouro para o diagnóstico de câncer de cólon é a

- (A) tomografia computadorizada.
- (B) ressonância magnética.
- (C) ultrassonografia endorretal.
- (D) colonoscopia.
- (E) cintilografia.

55. Assinale a alternativa que apresenta uma indicação para a cirurgia de ressecção em diverticulite aguda.

- (A) Primeiro episódio de diverticulite não complicada.
- (B) Abscesso peridiverticular não responsivo a tratamento conservador.
- (C) Dor leve persistente após tratamento com antibióticos.
- (D) Hemorragia diverticular autolimitada.
- (E) Megacólon.

56. Em relação ao câncer de cólon, um fator de risco hereditário significativo é a

- (A) doença de Crohn.
- (B) polipose adenomatosa familiar.
- (C) diverticulose.
- (D) doença de Fabry.
- (E) dieta Aktins.

57. A principal complicação da anastomose coloanal é a

- (A) estenose anastomótica.
- (B) hemorragia.
- (C) fístula anastomótica.
- (D) diverticulose.
- (E) incontinência fecal.

58. Sobre a fissura anal, analise as proposições abaixo.

- I. Fissuras anais são comumente localizadas na linha média anterior ou posterior.
- II. Fissuras anais crônicas frequentemente necessitam de tratamento cirúrgico.
- III. Fissuras anais são mais comumente associadas a doenças inflamatórias intestinais.
- IV. O tratamento inicial geralmente envolve medidas para aliviar a constipação e relaxar o esfíncter anal.

É correto o que se afirma em

- (A) I e III, apenas.
- (B) II e IV, apenas.
- (C) I, II e IV, apenas.
- (D) II, III e IV, apenas.
- (E) I, II, III e IV.

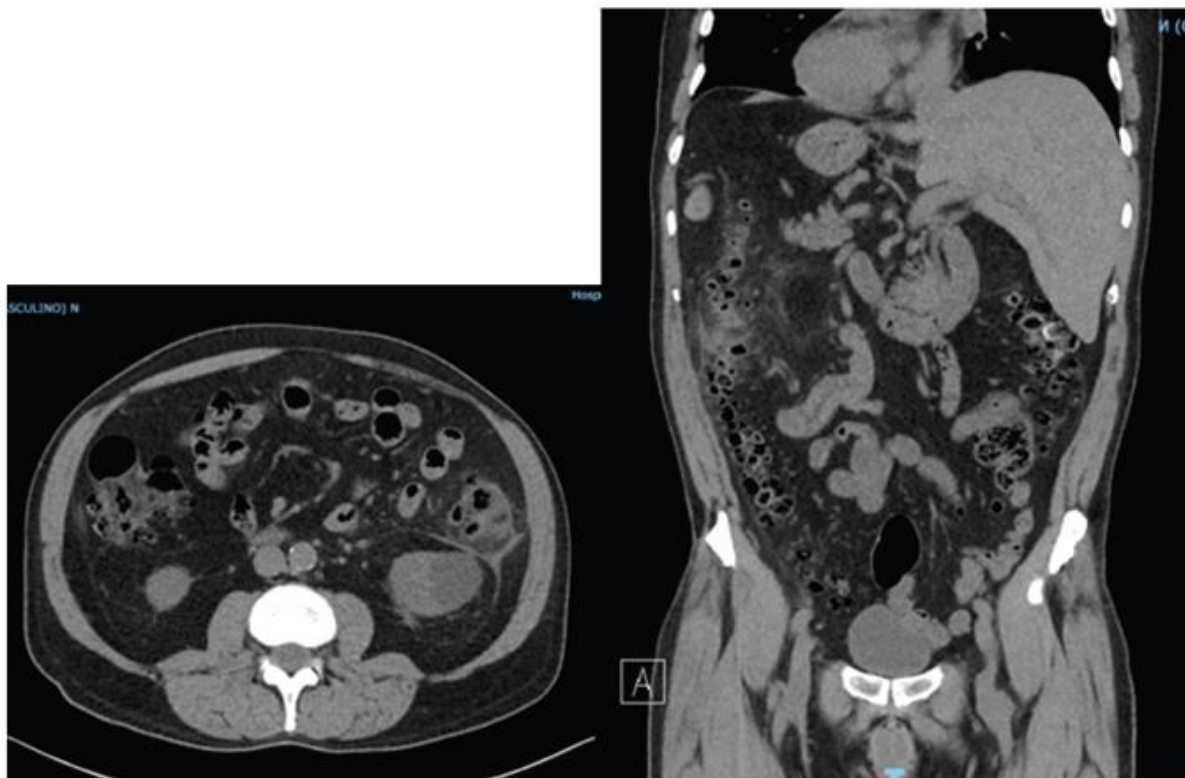
59. Na avaliação de _____, a manometria anorretal é frequentemente utilizada para medir a pressão do esfíncter anal e a função do reto.

Assinale a alternativa que preenche corretamente a lacuna.

- (A) fissura anal
- (B) hemorroidas
- (C) prolapso retal
- (D) gastroenterite
- (E) incontinência fecal

Analise o caso clínico e a imagem abaixo para responder à questão 60.

Mulher de 71 anos de idade é admitida no pronto-socorro por dor no flanco e na fossa ilíaca esquerdos há 2 dias, sem melhora com Paracetamol e Buscopan composto. Refere hábito intestinal constipado, sem evacuar há quadro dias. Nega febre e relata hiporexia. Tem diabetes *mellitus* não insulino-dependente, e hipertensão arterial controlada. Ao exame clínico, encontra-se em bom estado geral; IMC 32 kg/m²; FC 82 bpm; PA 140 x 80 mmHg; abdome globoso, flácido, doloroso à palpação do flanco e da fossa ilíaca esquerdos, com sinal de irritação peritoneal neste local; ruídos hidroaéreos presentes; e toque retal com fezes na ampola. Exames laboratoriais: Hb 13,2 g/dL; Ht 39%; leucócitos 15.100/mm³; PCR 128 mg/L. A tomografia realizada demonstra:



60. Diante do caso clínico e da imagem acima, assinale a alternativa que apresenta a melhor conduta para o caso clínico-radiológico apresentado.

- (A) Laparoscopia diagnóstica.
- (B) Drenagem percutânea do abscesso.
- (C) Ressonância Magnética da pelve.
- (D) Colectomia esquerda com anastomose primária.
- (E) Antibioticoterapia endovenosa.