



## MUNICÍPIO DE PORTO ALEGRE

CONCURSO PÚBLICO  
EDITAL N.º 175/2023

### 784 – MÉDICO ESPECIALISTA – PNEUMOLOGIA

NOME DO CANDIDATO

NÚMERO DE INSCRIÇÃO

- VOCÊ RECEBEU SUA FOLHA DE RESPOSTAS E ESTE CADERNO CONTENDO **60** QUESTÕES OBJETIVAS.
- VERIFIQUE SE ESTE CADERNO CORRESPONDE AO CARGO QUE VOCÊ SE INSCREVEU, HAVENDO DIVERGÊNCIA, INFORME IMEDIATAMENTE AO FISCAL DA SALA. NÃO SERÃO ACEITAS RECLAMAÇÕES POSTERIORES.
- VERIFIQUE SE O CONTEÚDO DESTA CADERNO SE ENCONTRA COMPLETO E LEGÍVEL, HAVENDO DIVERGÊNCIA, INFORME IMEDIATAMENTE AO FISCAL DA SALA. NÃO SERÃO ACEITAS RECLAMAÇÕES POSTERIORES.
- PREENCHA COM SEU NOME E NÚMERO DE INSCRIÇÃO OS ESPAÇOS RESERVADOS NA CAPA DESTA CADERNO.
- LEIA CUIDADOSAMENTE AS QUESTÕES E ESCOLHA A RESPOSTA QUE VOCÊ CONSIDERA CORRETA.
- RESPONDA A TODAS AS QUESTÕES.
- TRANSCREVA PARA A FOLHA DE RESPOSTAS COM CANETA DE TINTA AZUL OU PRETA DE CORPO TRANSPARENTE.
- A DURAÇÃO DA PROVA É DE **3 HORAS**.
- A SAÍDA DO CANDIDATO DO PRÉDIO SERÁ PERMITIDA APÓS TRANSCORRIDO O TEMPO MÍNIMO ESTABELECIDO NO EDITAL DO CONCURSO PÚBLICO.
- AO SAIR, VOCÊ ENTREGARÁ AO FISCAL A FOLHA DE RESPOSTAS.

**É EXPRESSAMENTE PROIBIDO O USO DE CELULAR E OUTROS APARELHOS ELETRÔNICOS  
NAS DEPENDÊNCIAS DO LOCAL DE PROVA**

**AGUARDE A ORDEM DO FISCAL PARA ABRIR ESTE CADERNO DE QUESTÕES**

## LÍNGUA PORTUGUESA

Leia o texto abaixo para responder às questões de 1 a 10.

No contexto da busca internacional por alternativas de transição energética um dos temas mais promissores da atualidade é o hidrogênio verde. E o Brasil é um dos países com mais condições de liderar a produção dessa alternativa abundante, barata e potencialmente eficiente de energia. Mas afinal, o que é o hidrogênio verde, e por que o Brasil tem tanto potencial com ele? Para chegarmos lá é preciso, primeiro, entender o que é o hidrogênio. O hidrogênio (H<sub>2</sub>) é um gás incolor e inodoro, altamente inflamável e de combustão espontânea ao ar livre, produzindo uma chama também incolor. O hidrogênio é o mais leve dos elementos químicos e tem a estrutura atômica mais simples possível: um único elétron orbitando um núcleo que consiste em um único próton.

É de longe o elemento mais abundante no Universo, embora não na Terra, onde ocorre principalmente combinado com o oxigênio como água (H<sub>2</sub>O). As estrelas, incluindo o Sol, são formadas principalmente por hidrogênio, que pode também assumir os estados líquido e sólido. O hidrogênio tem também um grande conteúdo energético, liberando na sua queima três vezes mais energia que a gasolina. Mas, diferentemente da gasolina, o hidrogênio é um vetor de energia limpa. Quando reagido com oxigênio em combustão para produzir calor, ou em uma célula a combustível para produzir eletricidade, energia e água são os dois únicos produtos finais. Já que na Terra o hidrogênio só existe em combinação com outros elementos, principalmente na água, e nos hidrocarbonetos (gás natural, carvão e petróleo), em combinação com o carbono, ele precisa ser separado destes outros elementos para ser usado como combustível. Este processo é extremamente energointensivo, utilizando grandes quantidades de energia que, dependendo de sua origem, vai dar a “cor” utilizada na nomenclatura adotada para classificar as diferentes maneiras de obter o hidrogênio combustível.

As tecnologias que permitem o uso do hidrogênio como combustível ou como vetor energético são conhecidas há muitos anos, mas por razões,

principalmente de custo, ele ainda não é utilizado em larga escala. Com a pressão para que se reduza a emissão dos gases de efeito estufa que estão resultando em mudanças climáticas que podem levar à destruição de nosso planeta, no entanto, o hidrogênio vem sendo apresentado como uma potencial fonte de energia que pode contribuir de forma decisiva na transição para uma matriz energética sustentável.

O maior obstáculo para a ampliação do uso do hidrogênio está relacionado com as grandes quantidades de energia e os custos para sua produção que não envolvam a emissão de CO<sub>2</sub>. Até agora, gás natural, carvão e derivados de petróleo são as fontes desta energia, de maneira que a produção de hidrogênio cinza continua a poluir o meio ambiente com CO<sub>2</sub>. Mais recentemente, contudo, energias renováveis e limpas, como solar e eólica, passaram a ser usadas na produção de hidrogênio por meio da eletrólise da água. A eletrólise usa uma corrente elétrica para dividir a água em um dispositivo chamado eletrolisador. O resultado é o chamado hidrogênio verde, 100% sustentável, mas por enquanto ainda muito mais caro de se produzir do que o hidrogênio cinza. Com a redução acentuada dos custos das tecnologias solar fotovoltaica e eólica, gerar hidrogênio verde e seus derivados — como amônia (NH<sub>3</sub>), combustíveis sintéticos, fertilizantes verdes etc. — a partir de fontes renováveis passou a ser um tema de grande interesse não somente técnico e científico, mas também econômico, social e ambiental.

Atualmente, quando comparado à produção de hidrogênio cinza a partir de gás natural ou carvão, o hidrogênio verde chega a custar mais que o dobro. A produção de hidrogênio verde no Brasil, a partir de energia solar e eólica, vem sendo avaliada como uma forma mais barata para sua produção. A associação de luz solar e ventos brasileiros com a abundância de água disponível no país pode contribuir de forma expressiva para a competitividade do hidrogênio verde brasileiro.

(Jornal BBC News Brasil, 05.02.2024. Adaptado).

1. De acordo com o texto, é correto afirmar que o hidrogênio

- (A) possui variedades que afetam, positiva ou negativamente, a natureza, o que coloca este elemento na pauta das questões ambientais.
- (B) é um gás cuja complexidade que o constitui tornou-se um dos maiores empecilhos para que seja desenvolvida energia limpa.
- (C) por ser muito escasso e raro sua produtividade é mais limitada, havendo a necessidade de novas tecnologias para o seu desenvolvimento.
- (D) passou a ser utilizado como combustível e energia há pouco tempo, visto que somente agora se descobriram os instrumentos para a sua exploração.
- (E) possui um odor muito forte e agressivo ao meio ambiente, motivo pelo qual os ambientalistas lutam contra o seu uso.

2. De acordo com o texto, é correto afirmar que o hidrogênio verde

- (A) tem sido considerado como uma opção de energia propícia ao meio ambiente, não lhe causando nenhum impacto negativo.
- (B) tem se mostrado danoso ao meio ambiente, já que a sua geração depende do desmatamento da fauna e da flora.
- (C) é a forma de produção de energia mais barata, uma vez que as técnicas para a sua exploração são rudimentares e artesanais.
- (D) ainda é objeto de contestação, por parte de muitos cientistas, quanto à eficácia de seus impactos sobre o meio ambiente.
- (E) possui este nome devido à sua coloração esverdeada, característica esta que resulta do meio onde este tipo de energia é cultivado.

Analise as frases abaixo para responder à questão 3.

“**No entanto**”, o hidrogênio vem sendo apresentado como uma potencial fonte de energia.

Com a pressão “**para que**” se reduza a emissão dos gases de efeito estufa.

3. É correto afirmar que os termos destacados possuem, respectivamente, o sentido de

- (A) explicação e condição.
- (B) causalidade e explicação.
- (C) contraste e finalidade.
- (D) conclusão e adição.
- (E) temporalidade e proporcionalidade.

Analise as frases abaixo para responder à questão 4.

É de “**longe**” o elemento mais abundante no Universo, embora não na Terra.

Este processo é “**extremamente**” energointensivo.

4. É correto afirmar que os termos destacados desempenham, respectivamente, a função de

- (A) tempo e afirmação.
- (B) intensidade e ordem.
- (C) lugar e modo.
- (D) afirmação e designação.
- (E) modo e intensidade.

5. Considerando o contexto no qual está inserida, assinale a alternativa cuja frase utiliza palavra com sentido figurado.

- (A) As tecnologias que permitem o uso do hidrogênio como combustível ou como vetor energético são conhecidas há muitos anos, mas por razões principalmente de custo, ele ainda não é utilizado em larga escala.
- (B) Atualmente, quando comparado à produção de hidrogênio cinza a partir de gás natural ou carvão, o hidrogênio verde chega a custar mais que o dobro.
- (C) E o Brasil é um dos países com mais condições de liderar a produção dessa alternativa abundante, barata e potencialmente eficiente de energia.
- (D) Com a pressão para que se reduza a emissão dos gases de efeito estufa que estão resultando em mudanças climáticas que podem levar à destruição de nosso planeta, no entanto, o hidrogênio vem sendo apresentado como uma potencial fonte de energia.
- (E) As estrelas, incluindo o Sol, são formadas principalmente por hidrogênio, que pode também assumir os estados líquido e sólido.

6. Assinale a alternativa cujas palavras, entre parêntesis, substituam, em conformidade com a norma-padrão da Língua Portuguesa, os termos destacados.

- (A) ... pode “**contribuir de forma expressiva**”. (contribuí-la)
- (B) “**É**” de longe o “**elemento mais abundante**”. (É-lhe)
- (C) ... carvão e derivados de petróleo “**são as fontes**” desta energia. (são-nas)
- (D) As tecnologias que “**permitem o uso do hidrogênio**”. (lhe permitem)
- (E) ... e “**tem a estrutura atômica**” mais simples. (tem-lhe)

7. Assinale a alternativa cuja reescrita do texto utiliza a crase, em conformidade com a norma-padrão da Língua Portuguesa.

- (A) Em relação à composição do hidrogênio, é possível afirmar se tratar de uma estrutura muito simples.
- (B) Os pesquisadores se referem à uma forma de hidrogênio mais sustentável.
- (C) O ideal é aplicar o hidrogênio sustentável à toda escala de produção energética.
- (D) Nosso planeta passa à depender cada vez mais de uma outra matriz energética.
- (E) No que diz respeito à fontes renováveis, elas são a esperança do nosso planeta.

8. Assinale a alternativa cuja frase utiliza a colocação pronominal em conformidade com a norma-padrão da Língua Portuguesa.

- (A) Ambos constituem-se num verdadeiro potencial energético, mas com características diferentes.
- (B) O processo de destruição do planeta irá interromper-se, se for adotada uma outra forma de energia.
- (C) Quando queima-se, o hidrogênio acaba liberando uma quantidade de energia maior que a da gasolina.
- (D) A energia que produz-se no Brasil é muito mais barata, haja vista ser de matriz solar e eólica.
- (E) Alguém extrai-lhe os hidrocarbonetos, e restará o hidrogênio em estado puro.

9. Assinale a alternativa cuja frase utiliza a concordância em conformidade com a norma-padrão da Língua Portuguesa.

- (A) Devem haver, na natureza, outras fontes de energia também sustentáveis.
- (B) Gera-se outros derivados do hidrogênio verde e que despertam o interesse dos cientistas.
- (C) São características inerente ao hidrogênio e que demonstra a sua importância.
- (D) Trata-se de recursos naturais que preservam o meio ambiente.
- (E) Mais de uma forma de energia são consideradas limpas.

10. Assinale a alternativa cuja frase utiliza a vírgula, em conformidade com a norma-padrão da Língua Portuguesa.

- (A) O hidrogênio, quando cogitada a hipótese de seu uso requer outros instrumentos tecnológicos.
- (B) Não é encontrado, outro elemento natural mais leve que o hidrogênio.
- (C) Os recursos energéticos que, o Brasil possui o tornam num expoente de sustentabilidade.
- (D) Os gases de efeito estufa são maléficos entretanto, continuam sendo emitidos.
- (E) No Universo, não há gás que seja mais abundante.

## LEGISLAÇÃO

11. De acordo com o disposto na Lei n.º 11.340/2006, no atendimento à mulher em situação de violência doméstica e familiar, a autoridade policial deverá adotar diversas providências, **EXCETO**,

- (A) garantir proteção policial, quando necessário, comunicando de imediato ao Ministério Público e ao Poder Judiciário.
- (B) quando houver risco de vida, fornecer transporte para a ofendida e seus dependentes para abrigo ou local seguro.
- (C) encaminhar a ofendida ao hospital. O atendimento policial prestado incluirá o seu encaminhamento do Instituto Médico Legal apenas se houver risco de vida, a critério da autoridade.
- (D) acompanhar a ofendida para assegurar a retirada de seus pertences do local da ocorrência ou do domicílio familiar, se necessário.
- (E) informar à ofendida os direitos a ela conferidos pela norma e os serviços disponíveis, inclusive os de assistência judiciária para eventual ajuizamento de ação de separação judicial, de divórcio, de anulação de casamento ou de dissolução de união estável.

12. A informação em poder dos órgãos e entidades públicas, observado o seu teor e em razão de sua imprescindibilidade à segurança da sociedade ou do Estado, poderá ser classificada como ultrassecreta, secreta ou reservada. Os prazos máximos de restrição de acesso à informação, vigoram a partir da data de sua produção e são os seguintes: ultrassecreta: \_\_\_\_\_ anos; secreta: \_\_\_\_\_ anos; e reservada: \_\_\_\_\_ anos.

Considerando as disposições da Lei n.º 12.527/2011, assinale a alternativa que preenche correta e respectivamente as lacunas.

- (A) vinte e cinco / quinze / cinco
- (B) vinte e cinco / quinze / dez
- (C) vinte / dez / cinco
- (D) vinte / quinze / dez
- (E) vinte e cinco / dez / cinco

13. Nas alternativas abaixo estão relacionadas algumas das medidas pertinentes aos pais ou responsáveis fixadas nos artigos 129 e 130 do Estatuto da Criança e do Adolescente (ECA), **EXCETO**,

- (A) inclusão em programa de acolhimento familiar ou institucional, com acompanhamento individual.
- (B) encaminhamento a cursos ou programas de orientação.
- (C) encaminhamento a tratamento psicológico ou psiquiátrico.
- (D) inclusão em programa oficial ou comunitário de auxílio, orientação e tratamento a alcoólatras e toxicômanos.
- (E) afastamento do agressor da moradia comum, nas hipóteses previstas na lei.

14. Nos termos e para os fins da Lei n.º 12.288/2010, “toda situação injustificada de diferenciação de acesso e fruição de bens, serviços e oportunidades, nas esferas pública e privada, em virtude de raça, cor, descendência ou origem nacional ou étnica” é considerada

- (A) discriminação racial ou étnico-racial.
- (B) desigualdade de raça ou étnico-racial.
- (C) discriminação de gênero e raça.
- (D) discriminação racial.
- (E) desigualdade racial.

15. De acordo com a Lei Complementar n.º 478/2002 do Município de Porto Alegre, que disciplina o regime próprio de previdência social dos seus servidores, compete ao Conselho Fiscal do Departamento Municipal de Previdência dos Servidores Públicos do Município de Porto Alegre (PREVIMPA):

- (A) deliberar sobre a aceitação de doações, cessão de direitos e legados, quando onerados por encargos.
- (B) acompanhar e avaliar a gestão operacional, econômica e financeira dos recursos do PREVIMPA.
- (C) apreciar o Demonstrativo de Resultado da Avaliação Atuarial, a ser enviado, anualmente, ao Ministério de Previdência e Assistência Social.
- (D) emitir parecer sobre repercussão orçamentária advinda de convênios, acordos, contratos, operações de crédito e demais assuntos solicitados.
- (E) solicitar a elaboração de estudos e pareceres técnicos relativos a aspectos atuariais, jurídicos, financeiros e organizacionais pertinentes ao PREVIMPA.

Leia o texto abaixo para responder à questão 16.

Com a Constituição de 1988 há uma redefinição do Estado brasileiro, bem como dos direitos fundamentais. Extraem-se do sistema constitucional de 1988 os delineamentos de um Estado intervencionista, voltado ao bem-estar social. O Estado constitucional democrático de 1988 não se identifica com um Estado de direito formal, reduzido a simples ordem de organização e processo, mas visa a legitimar-se como um Estado de justiça social, concretamente realizável.

(PIOVESAN, Flávia. Temas de direitos humanos. São Paulo: Editora Saraiva, 2023, p. 203).

16. São direitos sociais garantidos pela Carta Magna, dentre outros, o direito à

- (A) vida e proteção à maternidade e à infância.
- (B) moradia, transporte e direito de herança.
- (C) liberdade, segurança e previdência social.
- (D) propriedade e assistência aos desamparados.
- (E) alimentação, trabalho, moradia e lazer.

17. A respeito do Estatuto dos Funcionários Públicos do Município de Porto Alegre, assinale a alternativa correta.

- (A) Se o empossado não entrar em exercício no prazo de até dez dias contados da data da posse, será tornado sem efeito o ato de nomeação.
- (B) O afastamento de funcionário, no caso de missão especial no interesse do Município, depende da autorização do Prefeito.
- (C) Lotação é o ato de investidura em cargo de provimento efetivo ou em comissão, de acordo com a forma indicada em lei.
- (D) O prazo de validade do concurso público será de dois anos, contados da data da sua homologação, podendo ser prorrogado até igual período, mediante portaria.
- (E) Compete ao Prefeito dar posse a todos os titulares de postos aprovados em concurso.

18. No contexto das disposições da Lei n.º 13.146/2015, conhecida como Lei Brasileira de Inclusão da Pessoa com Deficiência, analise as proposições abaixo.

- I. É prevista pena de reclusão, de seis meses a três anos, e multa, para quem praticar, induzir ou incitar discriminação de pessoa em razão de sua deficiência.
- II. O cordão de fita com desenhos de girassóis foi estabelecido como símbolo nacional de identificação de pessoas com deficiências mentais.
- III. A pessoa com deficiência tem direito a receber atendimento prioritário, inclusive com a finalidade de recebimento de restituição de imposto de renda.

É correto o que se afirma em

- (A) I, apenas.
- (B) III, apenas.
- (C) I e II, apenas.
- (D) II e III, apenas.
- (E) I, II e III.

19. Segundo a Lei Orgânica do Município de Porto Alegre, o uso de bens municipais por terceiros poderá ser feito mediante concessão, permissão ou autorização, conforme o caso, atendido o interesse público, coletivo ou social. Nesse contexto, assinale a alternativa correta.

- (A) A concessão de direito real de uso de bens dominiais para uso especial será sempre precedida de concorrência pública.
- (B) A permissão de uso de bens municipais por terceiros será feita mediante contrato, pelo prazo máximo de cinco anos.
- (C) A concessão de direito real de uso de bens de uso comum somente poderá ser outorgada mediante decreto.
- (D) O Poder Público promoverá ampla discussão com a comunidade local apenas nas hipóteses de concessão e permissão.
- (E) A autorização para utilização de bens municipais por terceiros será feita, por portaria, pelo prazo máximo de noventa dias.

20. No contexto das disposições da Lei n.º 10.741/2003, analise as proposições abaixo e assinale (V) para Verdadeiro ou (F) para Falso.

- ( ) O envelhecimento é um direito personalíssimo e a sua proteção um direito social, nos termos do Estatuto da Pessoa Idosa e da legislação vigente.
- ( ) O direito à liberdade da pessoa idosa compreende, entre outros aspectos, a faculdade de buscar refúgio, auxílio e orientação.
- ( ) O acolhimento de pessoa idosa em situação de risco social, por adulto ou núcleo familiar, não caracteriza a dependência econômica, para os efeitos legais.

Assinale a alternativa que apresenta a sequência correta.

- (A) F / V / V
- (B) V / F / V
- (C) F / F / V
- (D) V / V / F
- (E) V / V / V

#### CONHECIMENTOS ESPECÍFICOS

21. Mulher, 27 anos, auxiliar de limpeza, com queixa de tosse seca intermitente há 3 anos. Tem rinossinusite alérgica e faz uso regular de Beclometasona nasal. Nega dispneia, sibilos e asma na família. Nunca fumou. Tem regurgitação e pirose. Exame físico inocente. Sobrepeso. Radiograma de tórax e espirometria normais. Assinale a alternativa que apresenta a hipótese diagnóstica e a conduta adequada.

- (A) Doença do refluxo gastroesofágico – Inibidor de bomba de prótons e orientações dietético-posturais.
- (B) Tuberculose – Teste molecular no escarro induzido.
- (C) Asma – Budesonida 200 mcg + Formoterol 6 mcg de demanda e medida da fração de óxido nítrico exalado.
- (D) Rinossinusite alérgica de difícil controle – Nasofibrosopia para excluir polipose nasal.
- (E) Tosse refratária – Gabapentina 300 mg/dia.

22. Assinale a alternativa que apresenta os exames que devem ser solicitados ao contactuante íntimo de portador tuberculose bacilífera que está assintomático.

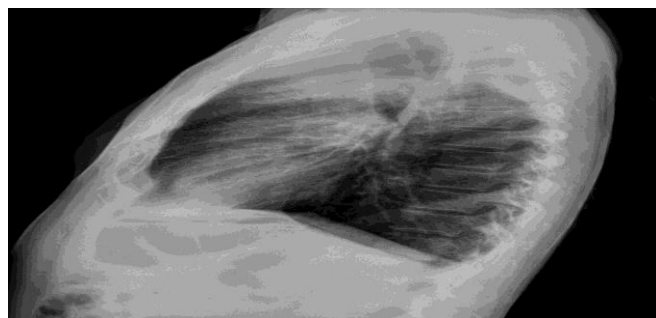
- (A) Tomografia de tórax com contraste e teste tuberculínico/IGRA.
- (B) Radiograma de tórax e teste tuberculínico/IGRA.
- (C) Teste molecular no escarro induzido e velocidade de hemossedimentação.
- (D) Radiograma de tórax e broncoscopia.
- (E) Radiograma de tórax e teste molecular no escarro induzido.

23. Dentre os cenários gasimétricos apresentados, assinale a alternativa que é comum à esclerose lateral amiotrófica avançada e à hipoventilação associada à obesidade.

- (A) PaO<sub>2</sub> e PaCO<sub>2</sub> normais e bicarbonato baixo.
- (B) Bicarbonato normal, hipoxemia e hipocapnia.
- (C) Bicarbonato elevado, hipercapnia e hipoxemia.
- (D) Hipoxemia, bicarbonato e PaCO<sub>2</sub> normais.
- (E) Hipercapnia, PaO<sub>2</sub> e bicarbonato normais.

Leia o caso abaixo para responder à questão 24.

Masculino, 53 anos, designer gráfico, apresenta-se no pronto-socorro com queixa de dor em queimação no ombro direito há 4 meses com irradiação para o dorso e membro superior direito, acompanhada de perda de força e parestesia deste membro. Há 4 dias a dor é insuportável. Tosse seca há 1 mês. Nega dispneia, perda de peso ou sudorese noturna. Tabagista 30 maços/ano. Ao exame físico apresentava ptose palpebral e miose à direita, redução considerável do murmúrio vesicular no terço superior direito com frêmito tóraco-vocal aumentado. Força muscular grau IV no membro superior esquerdo. Eupneico com SpO<sub>2</sub> 98% em ar ambiente. Radiograma de tórax PA e perfil à disposição.



24. Assinale a hipótese diagnóstica mais provável e seu método diagnóstico.

- (A) Silicose – broncoscopia com lavado broncoalveolar.
- (B) Tuberculose pulmonar – teste molecular no escarro induzido.
- (C) Aspergilose broncopulmonar alérgica – IgE total e IgE para *Aspergillus fumigatus*.
- (D) Síndrome de Pancoast – Broncoscopia com biópsia.
- (E) Pneumonia eosinofílica crônica – hemograma.

25. São fatores de risco associados à ocorrência de abscesso pulmonar:

- (A) DPOC não exacerbador, exposição à sílica e tromboembolismo pulmonar.
- (B) pneumopatias fibrosantes, diabetes *mellitus* e hipertensão arterial.
- (C) obesidade, trabalhadores da área da saúde e tabagismo.
- (D) hipertensão arterial, má higiene bucal e asma.
- (E) aspiração de corpo estranho, alcoolismo e má higiene bucal.

26. Asmática, 32 anos, no segundo trimestre de sua primeira gestação, chega ao pronto-socorro referindo sintomas de exacerbação há 3 dias após exposição a mofo. Essa era sua segunda visita à emergência em 30 dias por crise asmática. Relatou que há 3 meses havia suspenso a medicação que habitualmente fazia uso e controlava sua doença (Budesonida 200 mcg + Formoterol 6 mcg 2 vezes/dia) por receio de fazer mal ao feto. Ao exame físico apresenta bom estado geral, expiração prolongada, f = 20 ipm, SpO<sub>2</sub> 96%, sibilos difusos bilaterais, pico de fluxo expiratório de 55%. Diante do exposto, assinale alternativa que apresenta as condutas que devem ser instituídas no pronto-socorro e na alta para casa.

- (A) Broncodilatador tipo beta2 inalatório + corticoide sistêmico via oral / Curso breve corticoterapia sistêmico e retornar o uso da sua medicação habitual + orientações.
- (B) Broncodilatador via oral / Xarope de fitoterápicos e afastar das exposições.
- (C) Broncodilatador tipo anticolinérgico inalatório até pico de fluxo superior a 80% / Teofilina 200 mg – 2 vezes ao dia + orientações.
- (D) Corticoide sistêmico intravenoso / Xarope de fitoterápicos e lavagem nasal com soro fisiológico.
- (E) Broncodilatador tipo beta 2 inalatório até pico de fluxo superior a 80% / Montelucaste 10 mg via oral/dia.

27. O ultrassom de tórax é a mais nova ferramenta diagnóstica para o pneumologista por ser capaz de avaliar as camadas teciduais da parede torácica. Pode ser usado na investigação de insuficiência respiratória aguda ou crônica, na avaliação complementar de desmame ventilatório e para determinar os melhores locais para toracocentese e biópsia pleural. Ao investigar causas da insuficiência respiratória aguda, ele tem particular utilidade em

- (A) crise de asma, placas pleurais por exposição a asbestos e pneumotórax.
- (B) exacerbação de DPOC, trauma torácico e tromboembolismo pulmonar.
- (C) dispneia psicogênica, pneumonia e exacerbação de fibrose pulmonar idiopática.
- (D) derrame pleural, edema pulmonar e pneumotórax.
- (E) derrame pleural, fraturas de arcos costais e pneumonia.

28. A biópsia pulmonar percutânea é um recurso bastante interessante nas seguintes situações:

- (A) quando tuberculose pulmonar é a principal hipótese diagnóstica e a lesão é escavada / imunocomprometidos com falha de tratamento de pneumonias.
- (B) lesões múltiplas, difusas por todo o parênquima / portadores de hipertensão pulmonar que necessitam de biópsia.
- (C) lesão pulmonar única, em crescimento, não acessível por broncoscopia / necessidade de confirmação histológica para justificar tratamento específico em doente sem condição ou indicação operatória.
- (D) doentes que fazem uso de novos anticoagulantes orais, pois não precisam suspender a medicação / nódulo sólido sem crescimento em tabagista com mais de 30 maços/ano.
- (E) doentes com VEF1 inferior a 25% / portadores de síndrome demencial que estão acamados.

29. O hábito de fumar pode causar várias pneumopatias, sendo as mais frequentes a DPOC e o câncer de pulmão. Entretanto, existem outras doenças tabaco-relacionadas. São elas:

- (A) bronquiolite respiratória, pneumonia intersticial descamativa e histiocitose de células de Langerhans.
- (B) pneumonia eosinofílica crônica, asma e vasculite ANCA-associada.
- (C) proteinose alveolar, pneumonia de hipersensibilidade e hemorragia alveolar.
- (D) linfangioleiomiomatose, sarcoidose e pneumonia eosinofílica aguda.
- (E) hemorragia alveolar, derrame pleural eosinofílico recorrente e asma.

30. São marcadores de gravidade das bronquiectasias:

- (A) as localizadas nos lobos inferiores e o escarro persistentemente esverdeado.
- (B) três ou mais exacerbações por ano e colonização crônica por *Pseudomonas aeruginosa*.
- (C) quando a doença de base é autoimune e nas bronquiectasias localizadas predominantemente nos lobos superiores.
- (D) VEF1 menor que 50% e nas bronquiectasias cilíndricas.
- (E) IMC menor que 18,5 kg/m<sup>2</sup> e quando há resultado de infecções, como a tuberculose.

31. Assinale a alternativa que apresenta os números de segmentos pulmonares de acordo com os lobos.

- (A) LSD = 4 / LM = 3 / LID = 4 / LSE = 5 / LIE = 4
- (B) LSD = 2 / LM = 3 / LID = 4 / LSE = 4 / LIE = 5
- (C) LSD = 3 / LM = 2 / LID = 5 / LSE = 5 / LIE = 5
- (D) LSD = 3 / LM = 2 / LID = 5 / LSE = 4 / LIE = 5
- (E) LSD = 3 / LM = 2 / LID = 5 / LSE = 5 / LIE = 4

32. A respeito dos nódulos pulmonares, é correto afirmar que

- (A) contorno espiculado e calcificação extrínseca são mais frequentes em nódulos inflamatórios.
- (B) indivíduos assintomáticos, não tabagistas, com nódulos sólidos e regulares menores que 0,4 cm, sem antecedente de neoplasia maligna primária, não necessitam continuar fazendo seguimento tomográfico.
- (C) nódulos sólidos com forma poligonal e localização perifissural e/ou subpleural, independentemente do seu tamanho, devem ser monitorados com tomografias com contraste a cada 6 meses.
- (D) nódulo persistente com atenuação em vidro fosco, mesmo que aumente de volume ou tamanho, deve ser considerado benigno, portanto, sem necessidade de procedimento diagnóstico invasivo.
- (E) PET/CT está indicado para qualquer tipo e tamanho de nódulo e deve ser realizado sempre que o doente tiver condições financeiras de arcar com seu custo.

33. Nos portadores da DPOC é recomendado adicionar o corticoide inalatório aos broncodilatadores (LABA + LAMA) naqueles que apresentarem

- (A) dificuldade na cessação ao tabagismo.
- (B) apenas uma exacerbação/ano e resposta ao broncodilatador  $\geq 100$  mL na espirometria.
- (C) duas ou mais exacerbações/ano (ou uma exacerbação com internação) e eosinofilia sérica  $\geq 300/\mu\text{L}$ .
- (D) necessidade de oxigenoterapia domiciliar prolongada.
- (E) bronquiectasias difusas.

34. São doenças não-infecciosas relacionados ao HIV-AIDS:

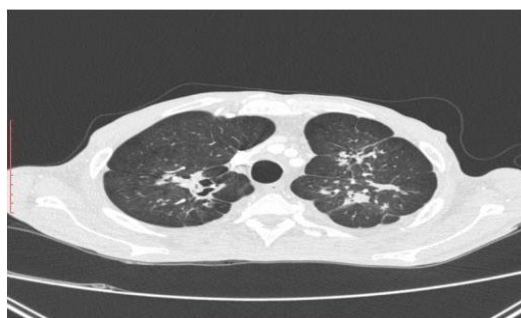
- (A) pneumonia eosinofílica aguda, câncer anal e asma.
- (B) bronquiolite obliterante, DPOC e hemorragia alveolar.
- (C) pneumonia intersticial linfocítica, asma e pneumonia eosinofílica crônica.
- (D) bronquiectasias, hipertensão arterial pulmonar e linfoma não Hodgkin.
- (E) linfoma de Hodgkin, pneumonia de hipersensibilidade e câncer de vias biliares.

35. Doente de 55 anos, masculino, vem ao pneumologista depois do 5º episódio de pneumonia no intervalo de 24 meses, sendo que em 2 deles houve necessidade de internação hospitalar. Os radiogramas revelaram opacidade do lobo inferior direito. Deve-se atentar ao investigar as possíveis causas da recorrência de pneumonia:

- (A) deficiência de alfa 1 antitripsina.
- (B) micoses pulmonares.
- (C) infecção por HIV.
- (D) imunodeficiência comum variável.
- (E) obstruções endobrônquicas.

Leia o caso abaixo para responder à questão 36.

Doente de 56 anos, masculino, relata dispneia há 3 anos acompanhada de sudorese noturna e tosse produtiva. Há 8 meses houve piora progressiva da dispneia, chegando aos pequenos esforços e perda de 24 kgs. Nega comorbidades, ex-tabagista 40 maços/ano. Ao exame físico apresentava f = 24 ipm, SpO<sub>2</sub>: 86% em ar ambiente, lesão ulcerada de fundo eritematoso e bordas hiperocrômicas próxima à axila esquerda, sibilos predominantemente no hemitórax esquerdo; roncospasmos bilaterais. Sem outros achados no exame físico. Sorologia para HIV negativa. Escarro: teste molecular para tuberculose negativo; cultura para micobactéria negativa.





36. Pensando na possibilidade de tratar-se de uma micose pulmonar, assinale a alternativa que apresenta o diagnóstico mais provável deste doente e ferramenta a ser utilizada.

- (A) Paracoccidiodomicose / pesquisa direta do agente em lesão de pele.
- (B) Histoplasmose / pesquisa direta do agente no escarro.
- (C) Criptococose / detecção de antígenos capsulares no líquido.
- (D) Aspergilose crônica cavitária / galactomanana elevada no lavado broncoalveolar.
- (E) Mucormicose / Cultura de biópsia de tecido.

37. A hipoxemia crônica leva à disfunção celular e piora a hemodinâmica do organismo. Em decorrência da sua instalação lenta, pneumopatas podem não relatar piora da percepção da dispneia atribuída à doença de base. Assim, está indicado coleta de gasometria arterial em ar ambiente e no repouso quando a saturação de pulso for igual ou inferior a 90%, mesmo na ausência de dispneia. Embora as indicações da oxigenoterapia domiciliar prolongada sejam extrapoladas do cenário da DPOC avançada, são elas:

- (A)  $PaO_2 < 70$  mmHg ou saturação arterial  $< 90\%$ .
- (B)  $PaO_2 \leq 55$  mmHg ou saturação arterial  $\leq 88\%$ .
- (C)  $PaO_2 \leq 55$  mmHg e  $PaCO_2 < 45$  mmHg.
- (D)  $PaO_2 < 60$  mmHg e  $PaCO_2 \geq 60$  mmHg.
- (E)  $PaO_2 < 55$  mmHg e Bicarbonato baixo.

38. A prevalência da síndrome da apneia obstrutiva do sono vem aumentando em todo mundo. São fatores de risco associados à ocorrência dessa doença:

- (A) tromboembolismo pulmonar agudo, polipose nasal e câncer de pulmão.
- (B) hepatopatias, gênero feminino e cardiopatias.
- (C) idade  $> 50$  anos; IMC  $> 30$  kg/m<sup>2</sup> e gênero masculino.
- (D) trauma de crânio, hipertensão arterial pulmonar e retrognatia.
- (E) hipercolesterolemia, língua grande e volumosa, asma.

39. Aposentado, 75 anos, procura ajuda médica por dor torácica de caráter progressivo no hemitórax esquerdo há 3 meses. Há 1 mês apresenta dispneia aos médios esforços. Ex-tabagista 45 maços/ano e ex-etilista (abstêmio há 3 anos). Trabalhou por 30 anos na indústria telhas e caixas d'água. Tomografia de tórax revelou derrame pleural com espessamento circunferencial da pleura, até com algumas nodulações. Linfonodomegalia mediastinal também está presente. A hipótese diagnóstica mais provável e o tratamento é

- (A) hidrotórax hepático – tratamento da cirrose hepática.
- (B) tuberculose – esquema RIPE.
- (C) câncer de pulmão – pneumonectomia.
- (D) mesotelioma – quimioterapia.
- (E) metástase de câncer oculto – imunoterapia.

40. A Doença Pulmonar Obstrutiva Crônica (DPOC) é caracterizada por

- (A) insuficiência cardíaca congestiva.
- (B) fibrose pulmonar.
- (C) aumento da capacidade vital.
- (D) obstrução das vias aéreas.
- (E) tosse produzida e frequente.

41. Caracteriza a Pneumonia Adquirida na Comunidade (PAC) o(a)

- (A) infecção limitada ao parênquima pulmonar.
- (B) infecção exclusivamente viral.
- (C) acometimento apenas de adultos jovens.
- (D) causada exclusivamente por bactérias.
- (E) associada a bactérias multirresistentes.

42. Na avaliação de um paciente com suspeita de Tromboembolismo Pulmonar (TEP), o exame inicial de escolha é o(a)

- (A) ressonância magnética.
- (B) Tomografia Computadorizada (TC) de tórax.
- (C) radiografia de tórax.
- (D) Eletrocardiograma (ECG).
- (E) ultrassonografia.

43. Em relação à tuberculose pulmonar, o principal sintoma clínico é

- (A) tosse crônica.
- (B) hemoptise.
- (C) dispneia.
- (D) dor torácica.
- (E) febre alta.

44. Assinale a alternativa que apresenta a principal medida preventiva para a fibrose pulmonar idiopática.

- (A) Vacinação contra gripe.
- (B) Uso de corticosteroides.
- (C) Abandono do tabagismo.
- (D) Exposição regular a ambientes úmidos.
- (E) Morar em locais próximo ao mar.

45. No contexto de um derrame pleural, é o achado típico na análise do líquido pleural em caso de empiema:

- (A) predomínio de linfócitos.
- (B) presença de glicose elevada.
- (C) pH alcalino.
- (D) predomínio de neutrófilos.
- (E) pH neutro.

46. Caracteriza a asma grave:

- (A) sintomas esporádicos.
- (B) controle total com broncodilatadores.
- (C) necessidade frequente de corticosteroides orais.
- (D) ausência de exacerbações.
- (E) crises ligadas às mudanças climáticas.

47. Em um paciente com Síndrome da Apneia Obstrutiva do Sono (SAOS), é o tratamento de primeira linha:

- (A) antibióticos.
- (B) oxigenoterapia contínua.
- (C) Pressão Positiva Contínua Nas Vias Aéreas (CPAP).
- (D) broncodilatadores.
- (E) corticosteroides.

48. Na espirometria, a Capacidade Vital (CV) é definida como o volume

- (A) de ar que pode ser exalado após uma inspiração máxima.
- (B) total de ar nos pulmões.
- (C) de ar exalado nos primeiros segundos da expiração.
- (D) de ar que permanece nos pulmões após uma expiração máxima.
- (E) aplicado nos pulmões ao final da expiração.

49. É associado frequentemente à pneumonia nosocomial (hospitalar) o patógeno

- (A) *Streptococcus pneumoniae*.
- (B) *Haemophilus influenzae*.
- (C) *Pseudomonas aeruginosa*.
- (D) *Klebsiella pneumoniae*.
- (E) *Staphylococcus aureus*.

50. Em um paciente com sarcoidose pulmonar, o achado histopatológico característico é(são)

- (A) granulomas não caseosos.
- (B) a presença de corpos de inclusão viral.
- (C) infiltração difusa de eosinófilos.
- (D) hipertrofia das células caliciformes.
- (E) tecido fibrinoso difuso.

51. O que define a síndrome da tosse das vias aéreas superiores?

- (A) Tosse produtiva crônica.
- (B) Tosse que piora à noite.
- (C) Tosse persistente sem causa aparente.
- (D) Tosse desencadeada por exercícios.
- (E) Tosse que cessa com mudança de decúbito.

52. Em relação à ventilação mecânica invasiva, caracteriza a modalidade de pressão de suporte:

- (A) o paciente controla o tempo inspiratório.
- (B) ventilação com pressão constante durante a inspiração.
- (C) o ventilador controla o tempo e o volume inspiratórios.
- (D) ciclos ventilatórios fixos.
- (E) ventilação com tempo constante durante a inspiração.

53. É um sinal clínico típico da fibrose cística em crianças:

- (A) insuficiência renal.
- (B) esteatorreia.
- (C) hipertensão arterial.
- (D) atraso no desenvolvimento.
- (E) hemoptise.

54. Em um paciente com suspeita de embolia pulmonar, o achado típico na gasometria arterial é a

- (A) acidose metabólica.
- (B) hipercapnia.
- (C) hipoxemia com hipocapnia.
- (D) alcalose respiratória.
- (E) pH sanguíneo alcalino.

55. É o tratamento de escolha para a hipertensão pulmonar arterial idiopática:

- (A) bloqueadores beta-adrenérgicos.
- (B) diuréticos.
- (C) anticoagulantes.
- (D) agentes vasodilatadores pulmonares.
- (E) broncodilatadores.

56. Em um paciente com suspeita de doença pulmonar intersticial, o padrão radiológico comum nesse contexto é(são)

- (A) nódulos pulmonares.
- (B) cavitações.
- (C) opacidades em vidro fosco.
- (D) efusão pleural.
- (E) opacidade em teia.

57. Na avaliação de uma hemoptise maciça, a medida emergencial inicial é a

- (A) broncoscopia.
- (B) radiografia de tórax.
- (C) ventilação mecânica.
- (D) infusão de fluidos.
- (E) uso de coagulantes.

58. Caracteriza a Síndrome da Angústia Respiratória Aguda (SARA):

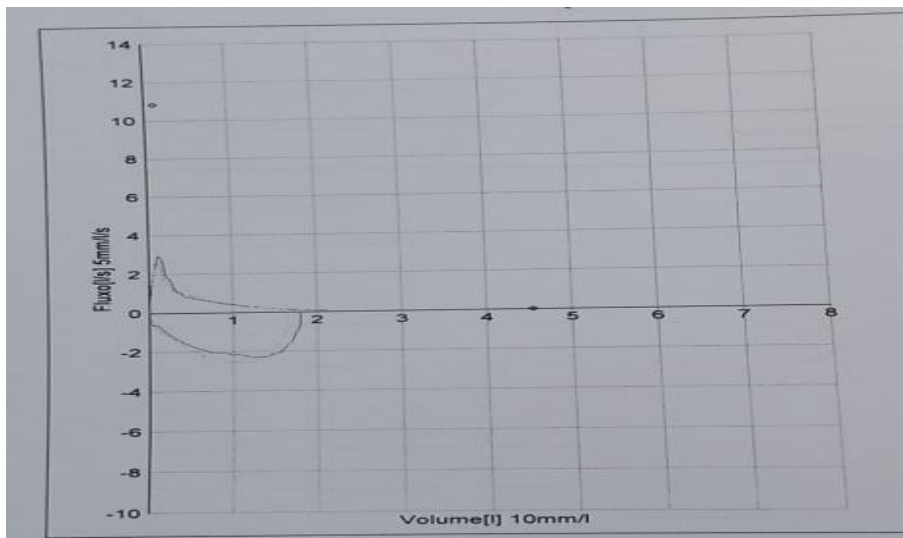
- (A) hipoxemia leve.
- (B) hipercapnia.
- (C) insuficiência cardíaca congestiva.
- (D) lesão pulmonar aguda difusa.
- (E) traqueísmo.

59. Em um paciente com suspeita de sarcoidose pulmonar, é correto afirmar que o marcador sorológico frequentemente elevado é(são)

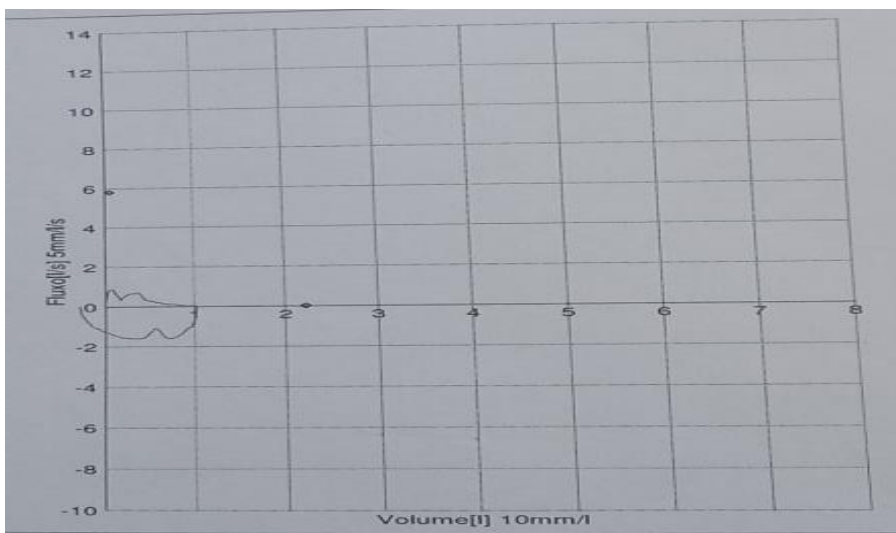
- (A) Anticorpos Antinucleares (ANA).
- (B) Anticorpos Anticitoplasma de Neutrófilos (ANCA).
- (C) Enzima Conversora da Angiotensina (ECA).
- (D) Fator Reumatoide.
- (E) anti-TPO.

60. A espirometria é um exame básico para o pneumologista, mas para ajudar na avaliação do doente, esse exame precisa ser executado da forma correta. E as curvas fluxo-volume e volume-tempo ajudam a reconhecer a qualidade da espirometria. Desse modo, assinale a alternativa que apresenta as curvas adequadas.

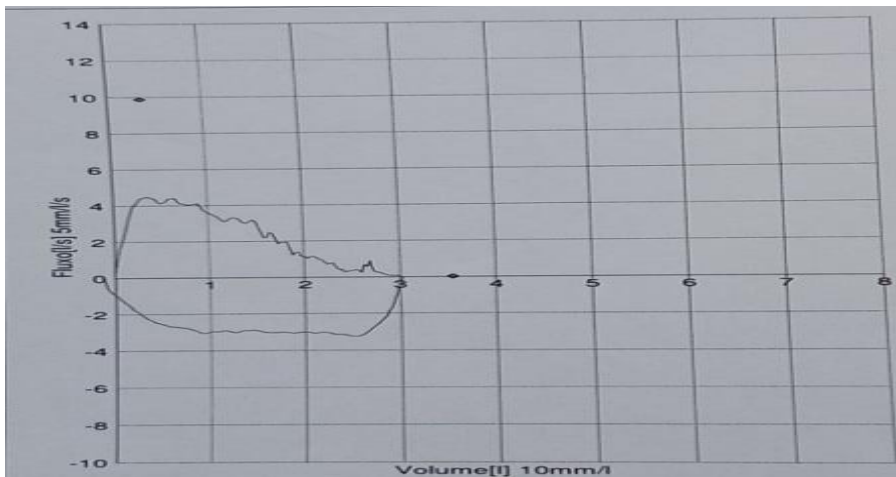
(A)



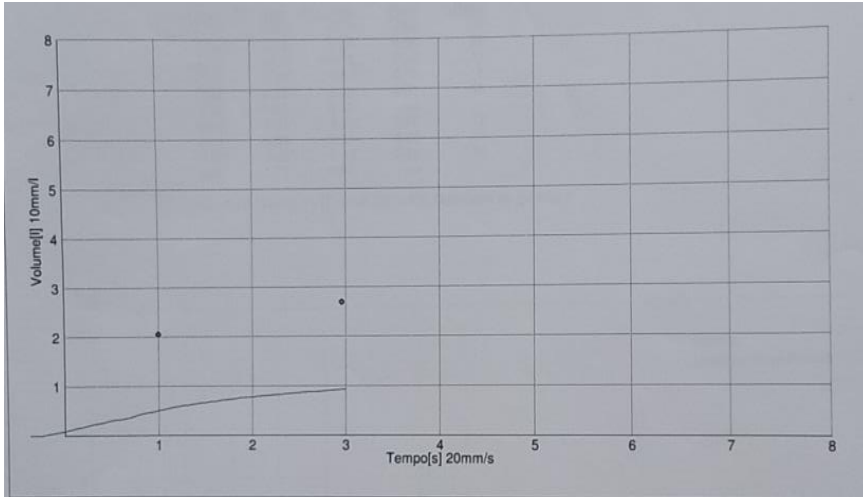
(B)



(C)



(D)



(E)

