



MUNICÍPIO DE PORTO ALEGRE

CONCURSO PÚBLICO
EDITAL N.º 175/2023

788 – MÉDICO ESPECIALISTA – REUMATOLOGIA

NOME DO CANDIDATO

NÚMERO DE INSCRIÇÃO

- VOCÊ RECEBEU SUA FOLHA DE RESPOSTAS E ESTE CADERNO CONTENDO **60** QUESTÕES OBJETIVAS.
- VERIFIQUE SE ESTE CADERNO CORRESPONDE AO CARGO QUE VOCÊ SE INSCREVEU, HAVENDO DIVERGÊNCIA, INFORME IMEDIATAMENTE AO FISCAL DA SALA. NÃO SERÃO ACEITAS RECLAMAÇÕES POSTERIORES.
- VERIFIQUE SE O CONTEÚDO DESTES CADERNO SE ENCONTRA COMPLETO E LEGÍVEL, HAVENDO DIVERGÊNCIA, INFORME IMEDIATAMENTE AO FISCAL DA SALA. NÃO SERÃO ACEITAS RECLAMAÇÕES POSTERIORES.
- PREENCHA COM SEU NOME E NÚMERO DE INSCRIÇÃO OS ESPAÇOS RESERVADOS NA CAPA DESTES CADERNO.
- LEIA CUIDADOSAMENTE AS QUESTÕES E ESCOLHA A RESPOSTA QUE VOCÊ CONSIDERA CORRETA.
- RESPONDA A TODAS AS QUESTÕES.
- TRANSCREVA PARA A FOLHA DE RESPOSTAS COM CANETA DE TINTA AZUL OU PRETA DE CORPO TRANSPARENTE.
- A DURAÇÃO DA PROVA É DE **3 HORAS**.
- A SAÍDA DO CANDIDATO DO PRÉDIO SERÁ PERMITIDA APÓS TRANSCORRIDO O TEMPO MÍNIMO ESTABELECIDO NO EDITAL DO CONCURSO PÚBLICO.
- AO SAIR, VOCÊ ENTREGARÁ AO FISCAL A FOLHA DE RESPOSTAS.

**É EXPRESSAMENTE PROIBIDO O USO DE CELULAR E OUTROS APARELHOS ELETRÔNICOS
NAS DEPENDÊNCIAS DO LOCAL DE PROVA**

AGUARDE A ORDEM DO FISCAL PARA ABRIR ESTE CADERNO DE QUESTÕES

LÍNGUA PORTUGUESA

Leia o texto abaixo para responder às questões de 1 a 10.

No contexto da busca internacional por alternativas de transição energética um dos temas mais promissores da atualidade é o hidrogênio verde. E o Brasil é um dos países com mais condições de liderar a produção dessa alternativa abundante, barata e potencialmente eficiente de energia. Mas afinal, o que é o hidrogênio verde, e por que o Brasil tem tanto potencial com ele? Para chegarmos lá é preciso, primeiro, entender o que é o hidrogênio. O hidrogênio (H₂) é um gás incolor e inodoro, altamente inflamável e de combustão espontânea ao ar livre, produzindo uma chama também incolor. O hidrogênio é o mais leve dos elementos químicos e tem a estrutura atômica mais simples possível: um único elétron orbitando um núcleo que consiste em um único próton.

É de longe o elemento mais abundante no Universo, embora não na Terra, onde ocorre principalmente combinado com o oxigênio como água (H₂O). As estrelas, incluindo o Sol, são formadas principalmente por hidrogênio, que pode também assumir os estados líquido e sólido. O hidrogênio tem também um grande conteúdo energético, liberando na sua queima três vezes mais energia que a gasolina. Mas, diferentemente da gasolina, o hidrogênio é um vetor de energia limpa. Quando reagido com oxigênio em combustão para produzir calor, ou em uma célula a combustível para produzir eletricidade, energia e água são os dois únicos produtos finais. Já que na Terra o hidrogênio só existe em combinação com outros elementos, principalmente na água, e nos hidrocarbonetos (gás natural, carvão e petróleo), em combinação com o carbono, ele precisa ser separado destes outros elementos para ser usado como combustível. Este processo é extremamente energointensivo, utilizando grandes quantidades de energia que, dependendo de sua origem, vai dar a “cor” utilizada na nomenclatura adotada para classificar as diferentes maneiras de obter o hidrogênio combustível.

As tecnologias que permitem o uso do hidrogênio como combustível ou como vetor energético são conhecidas há muitos anos, mas por razões,

principalmente de custo, ele ainda não é utilizado em larga escala. Com a pressão para que se reduza a emissão dos gases de efeito estufa que estão resultando em mudanças climáticas que podem levar à destruição de nosso planeta, no entanto, o hidrogênio vem sendo apresentado como uma potencial fonte de energia que pode contribuir de forma decisiva na transição para uma matriz energética sustentável.

O maior obstáculo para a ampliação do uso do hidrogênio está relacionado com as grandes quantidades de energia e os custos para sua produção que não envolvam a emissão de CO₂. Até agora, gás natural, carvão e derivados de petróleo são as fontes desta energia, de maneira que a produção de hidrogênio cinza continua a poluir o meio ambiente com CO₂. Mais recentemente, contudo, energias renováveis e limpas, como solar e eólica, passaram a ser usadas na produção de hidrogênio por meio da eletrólise da água. A eletrólise usa uma corrente elétrica para dividir a água em um dispositivo chamado eletrolisador. O resultado é o chamado hidrogênio verde, 100% sustentável, mas por enquanto ainda muito mais caro de se produzir do que o hidrogênio cinza. Com a redução acentuada dos custos das tecnologias solar fotovoltaica e eólica, gerar hidrogênio verde e seus derivados — como amônia (NH₃), combustíveis sintéticos, fertilizantes verdes etc. — a partir de fontes renováveis passou a ser um tema de grande interesse não somente técnico e científico, mas também econômico, social e ambiental.

Atualmente, quando comparado à produção de hidrogênio cinza a partir de gás natural ou carvão, o hidrogênio verde chega a custar mais que o dobro. A produção de hidrogênio verde no Brasil, a partir de energia solar e eólica, vem sendo avaliada como uma forma mais barata para sua produção. A associação de luz solar e ventos brasileiros com a abundância de água disponível no país pode contribuir de forma expressiva para a competitividade do hidrogênio verde brasileiro.

(Jornal BBC News Brasil, 05.02.2024. Adaptado).

1. De acordo com o texto, é correto afirmar que o hidrogênio
- (A) possui variedades que afetam, positiva ou negativamente, a natureza, o que coloca este elemento na pauta das questões ambientais.
 - (B) é um gás cuja complexidade que o constitui tornou-se um dos maiores empecilhos para que seja desenvolvida energia limpa.
 - (C) por ser muito escasso e raro sua produtividade é mais limitada, havendo a necessidade de novas tecnologias para o seu desenvolvimento.
 - (D) passou a ser utilizado como combustível e energia há pouco tempo, visto que somente agora se descobriram os instrumentos para a sua exploração.
 - (E) possui um odor muito forte e agressivo ao meio ambiente, motivo pelo qual os ambientalistas lutam contra o seu uso.

2. De acordo com o texto, é correto afirmar que o hidrogênio verde
- (A) tem sido considerado como uma opção de energia propícia ao meio ambiente, não lhe causando nenhum impacto negativo.
 - (B) tem se mostrado danoso ao meio ambiente, já que a sua geração depende do desmatamento da fauna e da flora.
 - (C) é a forma de produção de energia mais barata, uma vez que as técnicas para a sua exploração são rudimentares e artesanais.
 - (D) ainda é objeto de contestação, por parte de muitos cientistas, quanto à eficácia de seus impactos sobre o meio ambiente.
 - (E) possui este nome devido à sua coloração esverdeada, característica esta que resulta do meio onde este tipo de energia é cultivado.

Analise as frases abaixo para responder à questão 3.

“**No entanto**”, o hidrogênio vem sendo apresentado como uma potencial fonte de energia.

Com a pressão “**para que**” se reduza a emissão dos gases de efeito estufa.

3. É correto afirmar que os termos destacados possuem, respectivamente, o sentido de
- (A) explicação e condição.
 - (B) causalidade e explicação.
 - (C) contraste e finalidade.
 - (D) conclusão e adição.
 - (E) temporalidade e proporcionalidade.

Analise as frases abaixo para responder à questão 4.

É de “**longe**” o elemento mais abundante no Universo, embora não na Terra.

Este processo é “**extremamente**” energointensivo.

4. É correto afirmar que os termos destacados desempenham, respectivamente, a função de
- (A) tempo e afirmação.
 - (B) intensidade e ordem.
 - (C) lugar e modo.
 - (D) afirmação e designação.
 - (E) modo e intensidade.

5. Considerando o contexto no qual está inserida, assinale a alternativa cuja frase utiliza palavra com sentido figurado.

- (A) As tecnologias que permitem o uso do hidrogênio como combustível ou como vetor energético são conhecidas há muitos anos, mas por razões principalmente de custo, ele ainda não é utilizado em larga escala.
- (B) Atualmente, quando comparado à produção de hidrogênio cinza a partir de gás natural ou carvão, o hidrogênio verde chega a custar mais que o dobro.
- (C) E o Brasil é um dos países com mais condições de liderar a produção dessa alternativa abundante, barata e potencialmente eficiente de energia.
- (D) Com a pressão para que se reduza a emissão dos gases de efeito estufa que estão resultando em mudanças climáticas que podem levar à destruição de nosso planeta, no entanto, o hidrogênio vem sendo apresentado como uma potencial fonte de energia.
- (E) As estrelas, incluindo o Sol, são formadas principalmente por hidrogênio, que pode também assumir os estados líquido e sólido.

6. Assinale a alternativa cujas palavras, entre parêntesis, substituam, em conformidade com a norma-padrão da Língua Portuguesa, os termos destacados.

- (A) ... pode “**contribuir de forma expressiva**”. (contribuí-la)
- (B) “**É**” de longe o “**elemento mais abundante**”. (É-lhe)
- (C) ... carvão e derivados de petróleo “**são as fontes**” desta energia. (são-nas)
- (D) As tecnologias que “**permitem o uso do hidrogênio**”. (lhe permitem)
- (E) ... e “**tem a estrutura atômica**” mais simples. (tem-lhe)

7. Assinale a alternativa cuja reescrita do texto utiliza a crase, em conformidade com a norma-padrão da Língua Portuguesa.

- (A) Em relação à composição do hidrogênio, é possível afirmar se tratar de uma estrutura muito simples.
- (B) Os pesquisadores se referem à uma forma de hidrogênio mais sustentável.
- (C) O ideal é aplicar o hidrogênio sustentável à toda escala de produção energética.
- (D) Nosso planeta passa à depender cada vez mais de uma outra matriz energética.
- (E) No que diz respeito à fontes renováveis, elas são a esperança do nosso planeta.

8. Assinale a alternativa cuja frase utiliza a colocação pronominal em conformidade com a norma-padrão da Língua Portuguesa.

- (A) Ambos constituem-se num verdadeiro potencial energético, mas com características diferentes.
- (B) O processo de destruição do planeta irá interromper-se, se for adotada uma outra forma de energia.
- (C) Quando queima-se, o hidrogênio acaba liberando uma quantidade de energia maior que a da gasolina.
- (D) A energia que produz-se no Brasil é muito mais barata, haja vista ser de matriz solar e eólica.
- (E) Alguém extrai-lhe os hidrocarbonetos, e restará o hidrogênio em estado puro.

9. Assinale a alternativa cuja frase utiliza a concordância em conformidade com a norma-padrão da Língua Portuguesa.

- (A) Devem haver, na natureza, outras fontes de energia também sustentáveis.
- (B) Gera-se outros derivados do hidrogênio verde e que despertam o interesse dos cientistas.
- (C) São características inerente ao hidrogênio e que demonstra a sua importância.
- (D) Trata-se de recursos naturais que preservam o meio ambiente.
- (E) Mais de uma forma de energia são consideradas limpas.

10. Assinale a alternativa cuja frase utiliza a vírgula, em conformidade com a norma-padrão da Língua Portuguesa.

- (A) O hidrogênio, quando cogitada a hipótese de seu uso requer outros instrumentos tecnológicos.
- (B) Não é encontrado, outro elemento natural mais leve que o hidrogênio.
- (C) Os recursos energéticos que, o Brasil possui o tornam num expoente de sustentabilidade.
- (D) Os gases de efeito estufa são maléficos entretanto, continuam sendo emitidos.
- (E) No Universo, não há gás que seja mais abundante.

LEGISLAÇÃO

11. De acordo com o disposto na Lei n.º 11.340/2006, no atendimento à mulher em situação de violência doméstica e familiar, a autoridade policial deverá adotar diversas providências, **EXCETO**,

- (A) garantir proteção policial, quando necessário, comunicando de imediato ao Ministério Público e ao Poder Judiciário.
- (B) quando houver risco de vida, fornecer transporte para a ofendida e seus dependentes para abrigo ou local seguro.
- (C) encaminhar a ofendida ao hospital. O atendimento policial prestado incluirá o seu encaminhamento do Instituto Médico Legal apenas se houver risco de vida, a critério da autoridade.
- (D) acompanhar a ofendida para assegurar a retirada de seus pertences do local da ocorrência ou do domicílio familiar, se necessário.
- (E) informar à ofendida os direitos a ela conferidos pela norma e os serviços disponíveis, inclusive os de assistência judiciária para eventual ajuizamento de ação de separação judicial, de divórcio, de anulação de casamento ou de dissolução de união estável.

12. A informação em poder dos órgãos e entidades públicas, observado o seu teor e em razão de sua imprescindibilidade à segurança da sociedade ou do Estado, poderá ser classificada como ultrassecreta, secreta ou reservada. Os prazos máximos de restrição de acesso à informação, vigoram a partir da data de sua produção e são os seguintes: ultrassecreta: _____ anos; secreta: _____ anos; e reservada: _____ anos.

Considerando as disposições da Lei n.º 12.527/2011, assinale a alternativa que preenche correta e respectivamente as lacunas.

- (A) vinte e cinco / quinze / cinco
- (B) vinte e cinco / quinze / dez
- (C) vinte / dez / cinco
- (D) vinte / quinze / dez
- (E) vinte e cinco / dez / cinco

13. Nas alternativas abaixo estão relacionadas algumas das medidas pertinentes aos pais ou responsáveis fixadas nos artigos 129 e 130 do Estatuto da Criança e do Adolescente (ECA), **EXCETO**,

- (A) inclusão em programa de acolhimento familiar ou institucional, com acompanhamento individual.
- (B) encaminhamento a cursos ou programas de orientação.
- (C) encaminhamento a tratamento psicológico ou psiquiátrico.
- (D) inclusão em programa oficial ou comunitário de auxílio, orientação e tratamento a alcoólatras e toxicômanos.
- (E) afastamento do agressor da moradia comum, nas hipóteses previstas na lei.

14. Nos termos e para os fins da Lei n.º 12.288/2010, “toda situação injustificada de diferenciação de acesso e fruição de bens, serviços e oportunidades, nas esferas pública e privada, em virtude de raça, cor, descendência ou origem nacional ou étnica” é considerada

- (A) discriminação racial ou étnico-racial.
- (B) desigualdade de raça ou étnico-racial.
- (C) discriminação de gênero e raça.
- (D) discriminação racial.
- (E) desigualdade racial.

15. De acordo com a Lei Complementar n.º 478/2002 do Município de Porto Alegre, que disciplina o regime próprio de previdência social dos seus servidores, compete ao Conselho Fiscal do Departamento Municipal de Previdência dos Servidores Públicos do Município de Porto Alegre (PREVIMPA):

- (A) deliberar sobre a aceitação de doações, cessão de direitos e legados, quando onerados por encargos.
- (B) acompanhar e avaliar a gestão operacional, econômica e financeira dos recursos do PREVIMPA.
- (C) apreciar o Demonstrativo de Resultado da Avaliação Atuarial, a ser enviado, anualmente, ao Ministério de Previdência e Assistência Social.
- (D) emitir parecer sobre repercussão orçamentária advinda de convênios, acordos, contratos, operações de crédito e demais assuntos solicitados.
- (E) solicitar a elaboração de estudos e pareceres técnicos relativos a aspectos atuariais, jurídicos, financeiros e organizacionais pertinentes ao PREVIMPA.

Leia o texto abaixo para responder à questão 16.

Com a Constituição de 1988 há uma redefinição do Estado brasileiro, bem como dos direitos fundamentais. Extraem-se do sistema constitucional de 1988 os delineamentos de um Estado intervencionista, voltado ao bem-estar social. O Estado constitucional democrático de 1988 não se identifica com um Estado de direito formal, reduzido a simples ordem de organização e processo, mas visa a legitimar-se como um Estado de justiça social, concretamente realizável.

(PIOVESAN, Flávia. Temas de direitos humanos. São Paulo: Editora Saraiva, 2023, p. 203).

16. São direitos sociais garantidos pela Carta Magna, dentre outros, o direito à

- (A) vida e proteção à maternidade e à infância.
- (B) moradia, transporte e direito de herança.
- (C) liberdade, segurança e previdência social.
- (D) propriedade e assistência aos desamparados.
- (E) alimentação, trabalho, moradia e lazer.

17. A respeito do Estatuto dos Funcionários Públicos do Município de Porto Alegre, assinale a alternativa correta.

- (A) Se o empossado não entrar em exercício no prazo de até dez dias contados da data da posse, será tornado sem efeito o ato de nomeação.
- (B) O afastamento de funcionário, no caso de missão especial no interesse do Município, depende da autorização do Prefeito.
- (C) Lotação é o ato de investidura em cargo de provimento efetivo ou em comissão, de acordo com a forma indicada em lei.
- (D) O prazo de validade do concurso público será de dois anos, contados da data da sua homologação, podendo ser prorrogado até igual período, mediante portaria.
- (E) Compete ao Prefeito dar posse a todos os titulares de postos aprovados em concurso.

18. No contexto das disposições da Lei n.º 13.146/2015, conhecida como Lei Brasileira de Inclusão da Pessoa com Deficiência, analise as proposições abaixo.

- I. É prevista pena de reclusão, de seis meses a três anos, e multa, para quem praticar, induzir ou incitar discriminação de pessoa em razão de sua deficiência.
- II. O cordão de fita com desenhos de girassóis foi estabelecido como símbolo nacional de identificação de pessoas com deficiências mentais.
- III. A pessoa com deficiência tem direito a receber atendimento prioritário, inclusive com a finalidade de recebimento de restituição de imposto de renda.

É correto o que se afirma em

- (A) I, apenas.
- (B) III, apenas.
- (C) I e II, apenas.
- (D) II e III, apenas.
- (E) I, II e III.

19. Segundo a Lei Orgânica do Município de Porto Alegre, o uso de bens municipais por terceiros poderá ser feito mediante concessão, permissão ou autorização, conforme o caso, atendido o interesse público, coletivo ou social. Nesse contexto, assinale a alternativa correta.

- (A) A concessão de direito real de uso de bens dominiais para uso especial será sempre precedida de concorrência pública.
- (B) A permissão de uso de bens municipais por terceiros será feita mediante contrato, pelo prazo máximo de cinco anos.
- (C) A concessão de direito real de uso de bens de uso comum somente poderá ser outorgada mediante decreto.
- (D) O Poder Público promoverá ampla discussão com a comunidade local apenas nas hipóteses de concessão e permissão.
- (E) A autorização para utilização de bens municipais por terceiros será feita, por portaria, pelo prazo máximo de noventa dias.

20. No contexto das disposições da Lei n.º 10.741/2003, analise as proposições abaixo e assinale (V) para Verdadeiro ou (F) para Falso.

- () O envelhecimento é um direito personalíssimo e a sua proteção um direito social, nos termos do Estatuto da Pessoa Idosa e da legislação vigente.
- () O direito à liberdade da pessoa idosa compreende, entre outros aspectos, a faculdade de buscar refúgio, auxílio e orientação.
- () O acolhimento de pessoa idosa em situação de risco social, por adulto ou núcleo familiar, não caracteriza a dependência econômica, para os efeitos legais.

Assinale a alternativa que apresenta a sequência correta.

- (A) F / V / V
- (B) V / F / V
- (C) F / F / V
- (D) V / V / F
- (E) V / V / V

CONHECIMENTOS ESPECÍFICOS

21. Um homem de 80 anos com dores articulares difusas foi recentemente admitido depois de um surto de gastroenterocolite aguda. Ao exame apresenta sinovite poliarticular e a artrocentese revela múltiplos cristais intracelulares de Ácido Úrico (AU) diagnóstico de gota. Valores laboratoriais: AU = 5,0 mg/dl, HB = 12,0, plaquetas = 450.000 e creatinina = 2,6 mg/dl. Qual a melhor conduta frente ao quadro deste paciente?

- (A) Devido a ácido úrico normal, prosseguiria investigação para demais poliartrites e diagnósticos diferenciais.
- (B) Colchicina.
- (C) AINE em alta dose.
- (D) Analgésico simples e observação.
- (E) Corticosteroides orais.

22. Mulher de 30 anos tem doença de Raynaud moderadamente sintomática sem ulceração nas extremidades. Os sintomas persistiram apesar das medidas de proteção e são desencadeados por estresse. Avaliação para causas secundárias, incluindo hipercoagulabilidade e doenças autoimunes primárias, é negativo. Sua pressão arterial é 95 x 60 mmHg. A paciente recusa qualquer medicação tópica ou oral no momento, pois pretende engravidar. Qual seria a melhor orientação para a paciente?

- (A) Biofeedback envolvendo técnicas de relaxamento e imaginação guiada monitorada.
- (B) Exercícios e instrumentos baseados em conceitos mindfulness.
- (C) Fisioterapia de reabilitação.
- (D) Arteterapia.
- (E) Grupo de apoio espiritual.

Analise a imagem abaixo de um homem de 75 anos, com artrite reumatoide soropositiva de longa data, que se apresenta com o achado de exame físico, para responder à questão 23.



(Fonte da imagem: Moutsopoulos HM, Zampeli E, Vlachoyiannopoulos PG. Rheumatology in Question. Springer (2018).

23. Trata-se provavelmente de

- (A) "sinal do Popeye", devido à fratura da ulna.
- (B) "sinal do Popeye", devido à ruptura da cabeça longa do tendão do bíceps.
- (C) trombose venosa profunda de membro superior.
- (D) entorse de membro superior.
- (E) "sinal do Popeye", devido à fratura do úmero.

24. Sobre a fibromialgia, analise as proposições abaixo.

- I. É uma doença crônica (mais de 3 meses de duração) não inflamatório, não autoimune transtorno caracterizado por dor multifocal, fadiga severa, rigidez, distúrbios do sono, problemas cognitivos e muitas vezes estresse psicológico.
- II. Predisposição genética, fatores ambientais, e a neuromodulação não são considerados possíveis fatores desencadeadores e perpetuadores da doença.
- III. Apresenta uma ampla gama de manifestações, ainda que o exame físico não revele sinais de doença articular ou muscular.
- IV. Redução de densidade intraepidérmica de fibras nervosas nas biópsias de pele dos pacientes com fibromialgia pode ser encontrada, porém seu valor prognóstico ainda é incerto.
- V. Nos casos de fibromialgia primária, exames laboratoriais e radiográficos necessariamente possuem alterações que auxiliam no diagnóstico.

É correto o que se afirma em

- (A) II e III, apenas.
- (B) I, II e III, apenas.
- (C) I, II e IV, apenas.
- (D) I, III e IV, apenas.
- (E) I, II, III, IV e V.

25. Uma mulher de 66 anos apresenta dor difusa nas articulações e fadiga há 4 anos. Em sua história pregressa refere quadro de depressão e relata não dormir bem, com sono não reparador. Faz tratamento com Levotiroxina para hipotireoidismo. Não possui alteração nos exames laboratoriais de rotina e já realizou marcadores inflamatórios que estão normais. Ao exame físico, paciente é obesa. Apresenta edema e sensibilidade difusa à palpação, mas sem sinovite. Qual é o diagnóstico mais provável? Que investigações, se houver, são apropriadas?

- (A) Fibromialgia, sem necessidade de investigação complementar.
- (B) Fibromialgia, investigação para apneia obstrutiva do sono e avaliação de saúde mental.
- (C) Espondiloartrite, HLA-B27.
- (D) Esclerose sistêmica, biópsia cutânea no local de maior dor.
- (E) Transtorno conversivo, sem necessidade de investigação complementar.

26. O que é o teste de avaliação de Schirmer e qual a sua aplicação prática?

- (A) Avaliação de fluxo lacrimal para diagnóstico de síndrome de Sjogren.
- (B) Avaliação de hipóxia tecidual para diagnóstico de síndrome de Raynaud.
- (C) Avaliação de hipersensibilidade de fármacos para diagnóstico de Síndrome de Steven Johnson.
- (D) Avaliação de amplitude de movimentos para diagnóstico de síndrome de hiper mobilidade.
- (E) Avaliação de formação de pústulas para diagnóstico de síndrome de Behçet.

27. Sobre a poliartrite nodosa, analise as proposições abaixo.

- I. Não é comum que os pacientes apresentem hipertensão devido ao envolvimento da artéria renal.
- II. A Poliartrite Nodosa (PAN) é uma doença necrosante com inflamação das artérias de médio calibre e arteríolas musculares.
- III. Pode cursar com neuropatia periférica, mais frequentemente mononeurite múltipla.
- IV. Glomerulonefrite, envolvimento pulmonar e a positividade de ANCA são manifestações comuns de PAN.
- V. Vasculite mesentérica com apresentação abdominal dor/angina intestinal não está associada a quadro de PAN.

É correto o que se afirma em

- (A) I e II, apenas.
- (B) II e III, apenas.
- (C) I, III e IV, apenas.
- (D) I, II, III e IV, apenas.
- (E) I, II, III, IV e V.

28. Uma mulher de 20 anos com história de lúpus eritematoso sistêmico há 5 anos apresenta edema crescente com duração de 7 dias. No momento, está em uso de hidroxiquina 200 mg 2x/dia. Seu exame de urina mostra proteinúria 4+, cilindros de glóbulos vermelhos e sedimento ativo. Uma biópsia renal mostra glomerulonefrite ativa com imunofluorescência interpretada como glomerulonefrite proliferativa difusa estágio IV (DPGN). Sabendo que a paciente apresentou achado de Neoplasia Intraepitelial Cervical (NIC) e hibridização positiva para HPV em rotina ginecológica recente, qual a conduta para essa paciente frente aos resultados apresentados?

- (A) Micofenolato de mofetila.
- (B) Corticosteroides orais.
- (C) Hidratação vigorosa associada a diurético de alça.
- (D) Dose alta de hidroxiquina (800 mg/dia).
- (E) Antibioticoterapia para ITU empírica e nova reavaliação de biópsia após.

29. Sobre as reações inflamatórias, correlacione as colunas da tabela abaixo.

Coluna I		Coluna II	
1.	Reação de hipersensibilidade de tipo I.	A.	Lúpus eritematoso sistêmico/nefrite lúpica, glomerulonefrite pós-estreptocócica.
2.	Reação de hipersensibilidade de tipo II.	B.	Asma, febre do feno, eczema, alergias alimentares, anafilaxia e urticária.
3.	Reação de hipersensibilidade de tipo III.	C.	Anemia hemolítica autoimune/trombocitopenia, anemia perniciosa, síndrome de Goodpasture e pênfigo.
4.	Reação de hipersensibilidade de tipo IV.	D.	Reações a patógenos persistentes (tuberculose, lepra, leishmaniose), a agentes químicos (silicose), dermatite de contato e artrite reumatoide.

Assinale a alternativa que apresenta a sequência correta.

- (A) 1C / 2D / 3A / 4B
- (B) 1C / 2A / 3B / 4D
- (C) 1D / 2A / 3B / 4C
- (D) 1B / 2C / 3A / 4D
- (E) 1A / 2C / 3B / 4D

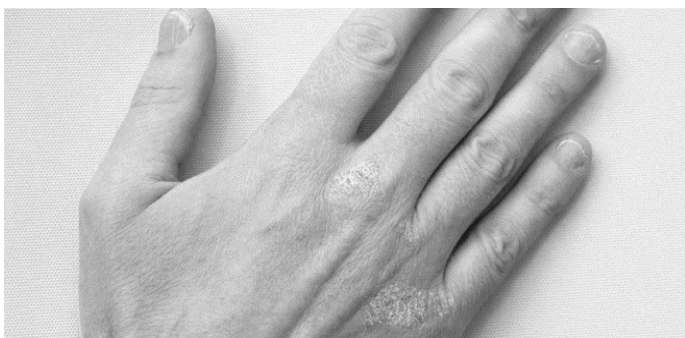
30. Um jovem de 18 anos cai de um muro de treinamento no tiro de guerra e sente uma ruptura no ombro. Ao exame físico, apresenta resistência à abdução isométrica enquanto o braço está em grau zero e teste de “coçadura” de Apley positivo. Qual tendão muscular do manguito rotador está provavelmente envolvido?

- (A) Subescapular.
- (B) Supraespinhal.
- (C) Infraespinhal.
- (D) Redondo menor.
- (E) Redondo maior.

31. Uma mulher de 32 anos apresenta mãos gravemente inchadas. Ela é professora e tem dificuldade no trabalho, rigidez matinal e dores nas mãos. Esses episódios já ocorreram no passado, com melhora espontânea. Neste momento, persiste há oito semanas. Ela tem sensibilidade metacarpofalângica e interfalângica nas articulações proximais, simétricas. Seus laboratórios revelam um Anticorpo Anticíclico Citrulinado (CCP) positivo e Fator Reumatoide (FR), mas sem erosões nas radiografias. Como você trataria esse paciente agudamente?

- (A) AINE.
- (B) Corticosteroide associado a DMARD.
- (C) Antidepressivo tricíclico.
- (D) Repouso ocupacional e fisioterapia.
- (E) Avaliação cirúrgica para síndrome de túnel do carpo.

32. Mulher de 40 anos apresenta tendinopatia de Aquiles que não responde à fisioterapia. Ao exame o médico nota sensibilidade na inserção do tendão e alterações no exame ungueal, conforme foto abaixo.



(Fonte da imagem: <https://portaldareumatologia.com.br/>).

Assinale a alternativa que apresenta o diagnóstico mais provável.

- (A) Líquen plano.
- (B) Desidratação.
- (C) Neoplasia cutânea.
- (D) Artrite psoriática.
- (E) Artrite reumatoide.

Analise a imagem abaixo de paciente com nefropatia membranosa, que tomou Micofenilato Mofetil (MMF), Prednisona e Ciclosporina em baixas doses há 5 anos e se apresenta com lesões elevadas em gengiva, para responder à questão 33.



(Fonte da imagem: <https://www.msmanuals.com/>).

33. Que complicação ocorreu e qual a provável causa?

- (A) Hiperplasia gengival induzida por prednisona.
- (B) Tumor ósseo induzido por MMF.
- (C) Hiperplasia gengival induzida por ciclosporina.
- (D) Tumor ósseo induzido pela nefropatia.
- (E) Melanoma de mucosa induzido pela imunossupressão.

34. Sobre os efeitos cardíacos da febre reumática aguda, analise as proposições abaixo.

- I. Microscopicamente, o pericárdio é afetado em quase todos os pacientes com febre reumática ativa e um atrito pericárdico pode ser ouvido quando há envolvimento extenso do pericárdio.
- II. A pericardite é uma pericardite fibrinosa aguda.
- III. Apesar da possibilidade de ocorrência de valvulite aguda, ela não resulta em disfunção valvar crônica.

É correto o que se afirma em

- (A) I, apenas.
- (B) I e II, apenas.
- (C) I e III, apenas.
- (D) II e III, apenas.
- (E) I, II e III.

35. Uma mulher de 28 anos apresenta rigidez acentuada nas costas. Ele tem uma história de uveíte, mas sem psoríase, doença intestinal ou uretrite. Seu pai teve “artrite”. Ao exame, ele apresenta uma expansão espinal levemente diminuída, mas nenhuma expansão sacroilíaca. sensibilidade, sinovite ou entesopatia. O exame ocular confirma uveíte anterior. Os laboratórios revelam uma proteína C reativa (PCR) de 15 mg/dl, mas FR negativo, anticorpos CCP, antígeno HLA-B27 positivo, mas VHS normal. Assinale a alternativa que apresenta o diagnóstico mais provável.

- (A) Febre reumática.
- (B) Síndrome de Sjogren.
- (C) Espondiloartrite.
- (D) Artrite enteropática.
- (E) Artrite espinal prototípica.

36. Homem de 60 anos de idade apresenta novo aparecimento de diplopia do lado esquerdo e cefaleia. Ele tem histórico de polimialgia reumática e recentemente reduziu a dose de corticoterapia de 10 para 5 mg/dia. RM Encéfalo não tem alterações. Ao exame físico apresenta apenas palidez do disco optico. Foi então realizada biópsia da artéria temporal esquerda de 0,2 cm com resultado de arterite ativa, sem outras especificações. 7 dias após início da investigação, apresenta perda de visão no olho esquerdo. Assinale a alternativa que apresenta o diagnóstico provável do paciente.

- (A) Febre reumática.
- (B) Arterite de células gigantes.
- (C) Síndrome de retirada do corticoide.
- (D) Acidente vascular cerebral.
- (E) Síndrome de Sjogren.

37. Mulher de 38 anos procura atendimento devido a sinusite recorrente há 4 anos. Já fez uso de diversos tipos de antimicrobianos e recentemente desenvolveu diplopia. Laboratorialmente, possui VHS elevado de 95 mm/h. As culturas para bactérias, fungos e outros microrganismos são negativas. Uma tomografia computadorizada de seios da face confirma pansinusite destrutiva com massa nasofaríngea. Sorologias são consistentes com um anticorpo +p-ANCA, -cANCA e -Pr3/MPO. Assinale a alternativa que apresenta o diagnóstico diferencial e o cenário mais provável.

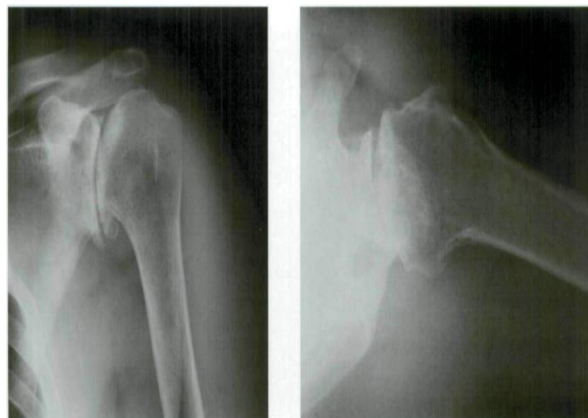
- (A) Febre reumática.
- (B) Granulomatose de Wegner.
- (C) Meningite bacteriana.
- (D) Acidente vascular cerebral.
- (E) Síndrome de Behçet.

38. Mulher de 65 anos é encaminhada por dor no antebraço esquerdo há 2 meses. A dor está relacionada principalmente ao esforço físico. Como antecedentes pessoais, possui diagnóstico recente de polimialgia reumática, estenose espinhal e doença arterial coronariana. Seus medicamentos atuais incluem Prednisona 5 mg por dia, AAS e atenolol. Ao exame, ela é levemente cushingoide com pulso radial esquerdo ausente. Não há sinovite periférica e o exame da articulação do antebraço e do cotovelo não tem nada digno de nota. Não tem dor à extensão do punho. Seus exames laboratoriais são normais, exceto por uma VHS elevada de 85 mm/h. Assinale a alternativa que apresenta o diagnóstico provável do paciente.

- (A) Eritema nodoso.
- (B) Vasculite de pequenos vasos.
- (C) Vasculite de grandes vasos.
- (D) Acidente vascular cerebral.
- (E) Equivalente isquêmico cardíaco.

Analise a imagem e o quadro abaixo para responder à questão 39.

Uma mulher de 78 anos, tem dor no ombro esquerdo. Ao exame físico, possui amplitude limitada de movimento em todos os planos e não pode abduzir além de 90°. Refere não ter melhorado com analgesia e as sessões de fisioterapia têm piorado sua dor. Sua radiografia está abaixo.



(Fonte da imagem: J Bone Joint Surg Am. 2006 Dec;88(12):2637-44).

39. Assinale a alternativa que apresenta o diagnóstico mais provável.

- (A) Osteoporose.
- (B) Lesão de manguito rotador.
- (C) Osteoartrite da articulação glenoumeral esquerda.
- (D) Bursite em ombro esquerdo.
- (E) Luxação de ombro.

40. Considerando um paciente com suspeita de artrite reumatoide, assinale a alternativa que apresenta o marcador sorológico cuja presença é altamente sugestiva da doença.

- (A) Fator reumatoide.
- (B) Anticorpos Antinucleares (ANA).
- (C) Anticorpos anti-CCP.
- (D) Proteína C-reativa.
- (E) anti-TPO.

41. O fármaco biológico frequentemente utilizado no tratamento da espondilite anquilosante é o(a)

- (A) Infliximabe.
- (B) Metotrexato.
- (C) Prednisona.
- (D) Hidroxicloroquina.
- (E) Topiramato.

42. Em uma pessoa com lúpus eritematoso sistêmico, o órgão frequentemente afetado pela nefrite lúpica é(são) o(s)

- (A) coração.
- (B) pulmões.
- (C) rins.
- (D) fígado.
- (E) pâncreas.

<p>43. Na osteoartrite, a degeneração da cartilagem articular ocasiona, principalmente, como sintoma o(a)</p> <p>(A) edema localizado. (B) dor inflamatória. (C) crepitação articular. (D) fraqueza muscular. (E) rush cutâneo.</p>	<p>50. Assinale a alternativa que apresenta o principal sinal clínico da síndrome de Sjögren.</p> <p>(A) Artrite simétrica. (B) Xerostomia e xeroftalmia. (C) Nódulos subcutâneos. (D) Eritema malar. (E) Conjuntivite.</p>
<p>44. Considerando um paciente com gota, assinale a alternativa que apresenta a opção terapêutica que age reduzindo os níveis de ácido úrico no organismo.</p> <p>(A) Colchicina. (B) Alopurinol. (C) Indometacina. (D) Corticosteroides. (E) Indometacina.</p>	<p>51. Na espondiloartrite indiferenciada, o achado radiográfico característico nas articulações sacroilíacas são os(as)</p> <p>(A) erosões ósseas. (B) subluxações. (C) sindesmófitos. (D) cistos sinoviais. (E) edema articular.</p>
<p>45. Na artrite idiopática juvenil, o subtipo mais comum, caracterizado por febre e erupção cutânea, é o(a)</p> <p>(A) oligoarticular. (B) poliarticular. (C) sistêmica. (D) envolvimento axial. (E) monoarticular.</p>	<p>52. A principal complicação cardiovascular associada à artrite reumatoide é o(a)</p> <p>(A) insuficiência cardíaca congestiva. (B) infarto agudo do miocárdio. (C) hipertensão arterial. (D) tromboembolismo pulmonar. (E) <i>cor pulmonale</i>.</p>
<p>46. Assinale a alternativa que apresenta o exame laboratorial que auxilia no diagnóstico de Doença Mista do Tecido Conjuntivo (DMTC).</p> <p>(A) Fator reumatoide. (B) Anticorpos Antinucleares (ANA). (C) Anticorpos Anti-Ccp (D) Proteína C-Reativa. (E) Anti-TPO.</p>	<p>53. Em um paciente com osteoporose, o _____ é o medicamento frequentemente utilizado para aumentar a densidade mineral óssea.</p> <p>Assinale a alternativa que preenche corretamente a lacuna.</p> <p>(A) Alendronato (B) Ibuprofeno (C) Paracetamol (D) Metotrexato (E) Topiramato</p>
<p>47. Em um paciente com esclerodermia, é a característica clínica típica que envolve o espessamento da pele e tecido subcutâneo:</p> <p>(A) calor articular. (B) nódulos subcutâneos. (C) envolvimento visceral. (D) esclerodactilia. (E) rush.</p>	<p>54. Na gota, a formação de tofos é associada ao depósito de _____ nos tecidos.</p> <p>Assinale a alternativa que preenche corretamente a lacuna.</p> <p>(A) ácido úrico (B) colesterol (C) cristais de cálcio (D) ácido hialurônico (E) fosfato</p>
<p>48. No diagnóstico de artrite séptica, o método de escolha para obtenção de material para cultura bacteriana é a</p> <p>(A) artrocentese. (B) ressonância magnética. (C) biópsia sinovial. (D) radiografia. (E) artroscopia.</p>	<p>55. Em um paciente com polimialgia reumática, o sintoma predominante relacionado à rigidez muscular matinal é a</p> <p>(A) dor lombar. (B) artrite simétrica. (C) dor torácica. (D) dor no pescoço e ombros. (E) lombalgia.</p>
<p>49. Considerando um paciente com fibromialgia, assinale a alternativa que apresenta o sintoma característico relacionado a pontos sensíveis à pressão em regiões específicas do corpo.</p> <p>(A) Edema. (B) Dor crônica generalizada. (C) Articulações deformadas. (D) Fraqueza muscular. (E) Flacidez.</p>	<p>56. Em um paciente com lúpus eritematoso sistêmico, o achado laboratorial associado à trombocitopenia é o(a)</p> <p>(A) aumento do Tempo de Protrombina (TP). (B) redução do fibrinogênio. (C) presença de anticorpos antifosfolípidos. (D) diminuição do número de plaquetas. (E) aumento do fator V.</p>

57. Assinale a alternativa que apresenta o principal critério diagnóstico para a classificação da espondilite anquilosante.

- (A) Nódulos reumatoides.
- (B) Sacroileíte bilateral grade II ou III.
- (C) Envolvimento de pequenas articulações das mãos.
- (D) Fator Antinuclear (FAN) positivo.
- (E) anti-TPO.

58. Na artrite psoriásica, acometimento axial é caracterizado, principalmente por

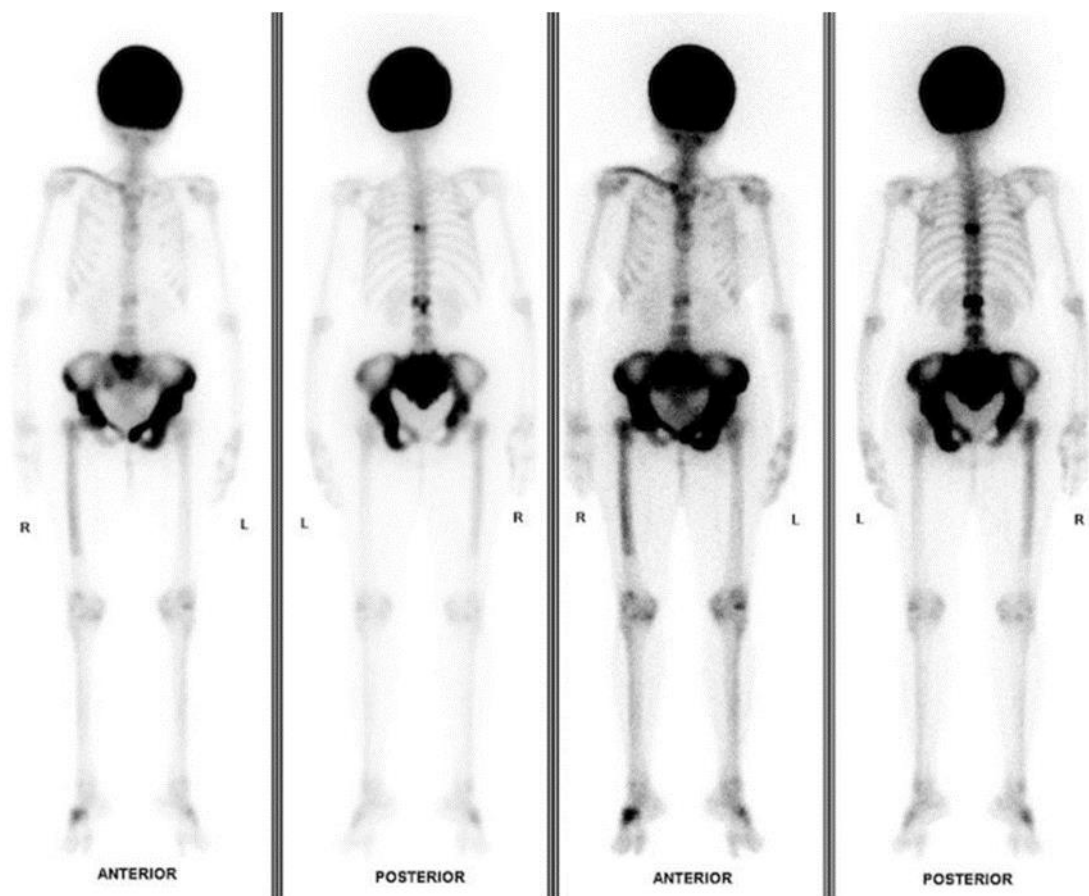
- (A) inflamação do olho.
- (B) envolvimento da coluna vertebral.
- (C) aumento de volume das articulações das mãos.
- (D) presença de placas de psoríase.
- (E) edema nas articulações do punho e pés.

59. Assinale a alternativa que apresenta o tratamento inicial recomendado para pacientes com artrite reumatoide moderada a grave.

- (A) Analgésicos.
- (B) Corticosteroides.
- (C) Terapia física.
- (D) Fármacos modificadores do curso da doença (DMARDs).
- (E) Metrotexato.

Analise o caso e a figura abaixo para responder à questão 60.

Um homem de 70 anos apresenta dor na virilha esquerda. Exames de imagem prévios revelam Osteoartrite (OA) estágio 4.



(Fonte da imagem: Dhanushkodi, M., Radhakrishnan, V., Kumar, K. et al. Indian J Gynecol Oncolog 17, 20 (2019).

60. Considerando o exposto, assinale a alternativa que apresenta o diagnóstico mais provável.

- (A) Osteoporose.
- (B) Luxação de bacia.
- (C) Mieloma Múltiplo.
- (D) Doença de Paget.
- (E) Espondilite anquilosante.